



사용 설명서

Protector Suite 2009



제공된 정보는 정확하고 신뢰할 수 있는 정보입니다. 그러나 Upek, Inc는 이러한 정보의 사용으로 발생한 결과 및 정보의 사용으로 야기될 수 있는 특허 침해 또는 타사의 권한 침해에 대해 어떠한 책임도 지지 않습니다. Upek, Inc.의 특허나 특허권으로 또는 암시적으로 사용권한이 부여되지 않습니다. 이 문서에 언급된 사양은 예고 없이 변경될 수 있습니다. 이 출판물은 이전에 제공된 모든 정보를 대체합니다. Upek, Inc.의 서면 허가 없이 Upek, Inc.의 제품을 생활 지원 장치 또는 시스템에서 주요 구성 요소로 사용할 수 없습니다.

Upek 로고는 Upek, Inc. TouchChip, TouchStrip, PerfectPrint, PerfectMatch, PerfectTrust, Protector Suite의 등록 상표이며 Protector Suite QL, Protector Suite 2009는 Upek, Inc.의 상표 또는 등록 상표입니다. 이 문서에 설명된 기타 모든 제품은 해당 소유자의 상표이며 그에 따라 취급되어야 합니다.

차례

1 설치	1
1.1 Protector Suite 2009 설치	1
1.2 Protector Suite 2009 제거	1
2 소개	3
2.1 지문 등록	3
3 ID	4
3.1 지문 관리	4
3.1.1 지문 등록	4
3.1.2 지문 추가 또는 삭제	6
3.2 상태	7
3.3 다중 요소	8
3.4 계정 작업	9
3.4.1 내보내기(X)	9
3.4.2 가져오기	10
3.4.3 삭제(D)	11
3.4.4 백업 암호	11
3.4.5 Windows 암호 표시	12
4 응용 프로그램	13
4.1 응용 프로그램 시작 관리자	13
4.1.1 지문과 응용 프로그램 간의 연결 만들기	14
4.1.2 연결된 응용 프로그램 관리	15
4.2 암호 बैं크	16
4.2.1 웹 페이지 및 대화상자 등록	16
4.2.1.1 등록 마법사	18
4.2.2 등록 재생	20
4.2.3 등록 관리	20
4.2.4 설정	22
4.3 강력한 암호 생성기	23
4.3.1 생성기	23
4.3.2 생성된 암호	24
4.4 암호화된 보관 파일	25
4.4.1 파일 세이프	25
4.4.1.1 파일 세이프 만들기	25
4.4.1.2 파일 세이프 관리	26
4.4.1.3 파일 세이프 잠금 및 잠금 해제	28
4.4.1.4 파일 세이프에서 파일 해독	29
4.4.2 퍼스널 세이프	30
4.5 전자 지갑	31
4.5.1 전자 지갑 레코드 만들기	31
4.5.2 전자 지갑 레코드 관리	32
4.5.3 전자 지갑에서 양식 채우기	33
4.6 바이오메뉴	34
5 설정	36
5.1 Windows 로그인	36
5.1.1 전원 켜짐 보안 장치	38
5.2 저장소 검사기	38
5.3 스킨 선택	38
5.4 사운드	39
5.5 스크롤	39
5.6 업데이트	40
5.7 고급 설정	41

5.7.1 정책	41
5.7.2 생체 인식 설정	42
5.7.3 리더 교정(옵션)	42
5.7.4 TPM(신뢰할 수 있는 플랫폼 모듈)(옵션)	42
6 기타 도구	44
6.1 지문 인식 자습서	44
6.2 시스템 트레이 아이콘	45
6.3 도움말 사용	45
6.4 소개 화면	46
6.5 지문 인식기 정보 패널	46
6.6 다른 사용자 관리	46



1장. 설치

1.1. Protector Suite 2009 설치

Protector Suite 2009는 Windows XP 또는 Windows Vista 및 Microsoft .NET 3.0 이상이 설치되어 있는 모든 컴퓨터에 설치할 수 있습니다. Protector Suite 2009를 설치하거나 제거하려면 관리자 권한이 필요합니다. Protector Suite 2009를 컴퓨터에 이미 설치한 경우 이 장을 건너뛸 수 있습니다.

Protector Suite 2009를 설치하려면 다음을 수행합니다.

1. Protector Suite 2009 자동 실행 창이 표시되면 소프트웨어 설치를 클릭합니다. 이 화면이 나타나지 않으면 설치 폴더에서 Setup32.exe 또는 Setup64.msi를 수동으로 실행합니다.
2. 계속하려면 다음을 클릭합니다.
3. 확인하거나 찾아보기 단추를 클릭하여 다른 설치 폴더를 선택합니다.
4. 응용 프로그램 설치 준비 대화상자가 나타납니다. 설치를 시작하려면 다음을 클릭합니다. Windows Vista 설치 도중에 설치를 계속할지 확인하는 메시지가 표시될 수 있습니다.
5. 설치가 완료되면 마침 단추를 클릭합니다.
6. 메시지가 표시되면 예를 클릭하여 컴퓨터를 다시 시작합니다. Protector Suite 2009를 사용하기 전에 컴퓨터를 다시 부팅해야 합니다.

설치가 완료되었습니다. 컴퓨터를 다시 시작하면 Windows에 지문 로그인에 활성화됩니다. 소프트웨어의 사용을 시작하려면 지문을 등록해야 합니다. 다중 요소 지문 등록을 참조하십시오.



참고

설치하는 동안 필요한 모든 장치 드라이버가 설치됩니다. 외부 지문 리더를 사용하려면 설치를 완료하고 컴퓨터를 다시 시작한 후에 이를 연결하는 것이 좋습니다.

1.2. Protector Suite 2009 제거

Protector Suite 2009를 제거하려면 다음을 수행합니다.

1. 시작 > 제어판을 클릭합니다.
2. 프로그램 추가/제거 아이콘(Windows Vista의 경우 프로그램 및 기능)을 두 번 클릭합니다.
3. Protector Suite 2009를 선택한 다음 변경 버튼을 클릭합니다.
4. 제거 버튼을 클릭합니다.
5. 컴퓨터에 저장된 Protector Suite 2009 데이터로 수행할 작업을 묻는 메시지가 표시됩니다. 다음과 같은 두 가지 처리 방법이 있습니다.
 - 나중에 사용할 수 있도록 Protector Suite 2009 데이터를 컴퓨터에 그대로 둡니다.

그러면 Protector Suite 2009를 나중에 다시 설치할 경우 컴퓨터 로그인에 등록된 지문을 계속 사용하여 지문 인식 응용 프로그램 데이터에 액세스할 수 있습니다.
 - 컴퓨터에서 Protector Suite 2009 데이터를 모두 제거합니다.

등록된 지문과 지문 인식 응용 프로그램에 있는 모든 데이터가 영구적으로 삭제됩니다.

6. 계속하려면 다음을 클릭합니다.
7. 제거 대화상자가 표시되고 제거를 계속하려면 다음을 클릭합니다. 제거를 끝내려면 취소를 클릭합니다.
8. 제거가 완료되면 마침을 클릭합니다.
9. 예를 클릭하여 컴퓨터를 다시 부팅합니다.

2장. 소개

Protector Suite 2009는 지문 인증을 통해 사용자의 데이터를 안전하게 보호하는 생체 인식 소프트웨어입니다. 보안 향상을 위해 지문 인증을 다른 사용자 인증 방법(예: 스마트 카드, PIN, TPM, 지문 인식기 키 또는 Windows 암호)과 조합할 수 있습니다. 지문 리더에 손가락을 문질러 지문 인증을 수행합니다.

소프트웨어를 설치하고 컴퓨터를 다시 시작한 후 자동으로 생성된 보안 키를 사용하여 사용자 이름, 암호 및 지문을 연결하려면 지문을 등록해야 합니다. 모든 데이터는 사용자의 패스포트에 저장됩니다.

이 절차를 지문 등록이라고 합니다. 등록 방법을 보려면 지문 등록을 참조하십시오.

등록한 지문을 사용하여 다음을 수행할 수 있습니다.

- Windows 로그인 암호 대신 사용(Windows 로그인참조)
- 부팅 시 컴퓨터 보호(전원 켜짐 보안 장치 참조)
- 지문 리더를 사용하여 즐겨 찾는 응용 프로그램 시작(응용 프로그램 시작 관리자참조)
- 즐겨 찾는 웹 사이트 또는 응용 프로그램의 암호 대신 사용(암호 बैं크참조)
- 복잡하고 강력한 암호 생성(강력한 암호 생성기참조)
- 파일 및 폴더 암호화(암호화된 보관 파일참조)
- 신용 카드 세부 정보, 계좌 번호와 같은 개인 정보 보호(전자 지갑참조)
- 팝업 메뉴를 통해 Protector Suite 2009의 기능에 신속하게 액세스(바이오메뉴참조)

2.1. 지문 등록

Protector Suite 2009의 각 사용자 ID는 사용자 계정 또는 "패스포트"로 표시되며 여기에는 사용자의 ID를 확인하는 데 사용되는 생체 인식 지문 데이터가 포함되어 있습니다. 소프트웨어를 처음으로 사용하기 전에 패스포트에 필요한 지문 샘플을 만들어야 합니다. 이 절차를 지문 등록이라고 합니다.

새 사용자 패스पोर्ट를 만들려면(지문 등록) 다음을 수행합니다.

1. 양식 정보

- 시작 > 모든 프로그램 > Protector Suite > Control Center
- 또는 트레이 아이콘을 마우스 오른쪽 버튼으로 클릭하고 Control Center 시작...을 선택합니다.
- 또는 지문을 스캔하고 다음에서 지금 손가락 등록 링크를 클릭합니다 소개 화면.

2. 인증합니다(Windows 암호가 있는 경우 이 암호가 필요함). 자세한 지침은 지문 등록을 참조하십시오.



작은 정보

지문을 스캔할 때 문제가 있으면 지문 인식 자습서를 참조하십시오.

3장. ID

ID 섹션에서 사용자 계정을 사용할 수 있습니다. 지문 템플릿을 등록 및 삭제하고, 전체 사용자 계정을 가져오거나, 내보내거나, 삭제할 수 있습니다. 여기에서 백업 암호도 설정할 수 있습니다.

지문을 등록(즉, 지문 템플릿 만들기)해야 Protector Suite 2009를 사용할 수 있습니다. 다중 요소 지문 등록을 참조하여 시작합니다.

3.1. 지문 관리

지문을 등록해야 Protector Suite 2009를 사용할 수 있습니다. 지문 등록이란 사용자 이름, 암호 및 원본 이미지를 재구성할 수 없도록 전산 처리된 지문과 자동으로 생성된 보안 키 간의 일치 관계를 만드는 프로세스입니다. 모든 데이터는 사용자의 지문 패스포트에 저장됩니다.

보안 향상을 위해 지문 인증을 스마트 카드 및 PIN 인증과 조합하거나 Windows 암호와 조합할 수 있습니다. 인증 방법(예: 지문 + 스마트 카드 등)을 다중 요소 페이지에서 선택할 수 있습니다. 다중 요소 다중 요소를 참조하여 자세한 내용을 확인하십시오.

3.1.1. 지문 등록

새 사용자 패스포트를 만들려면(지문 등록) 다음을 수행합니다.

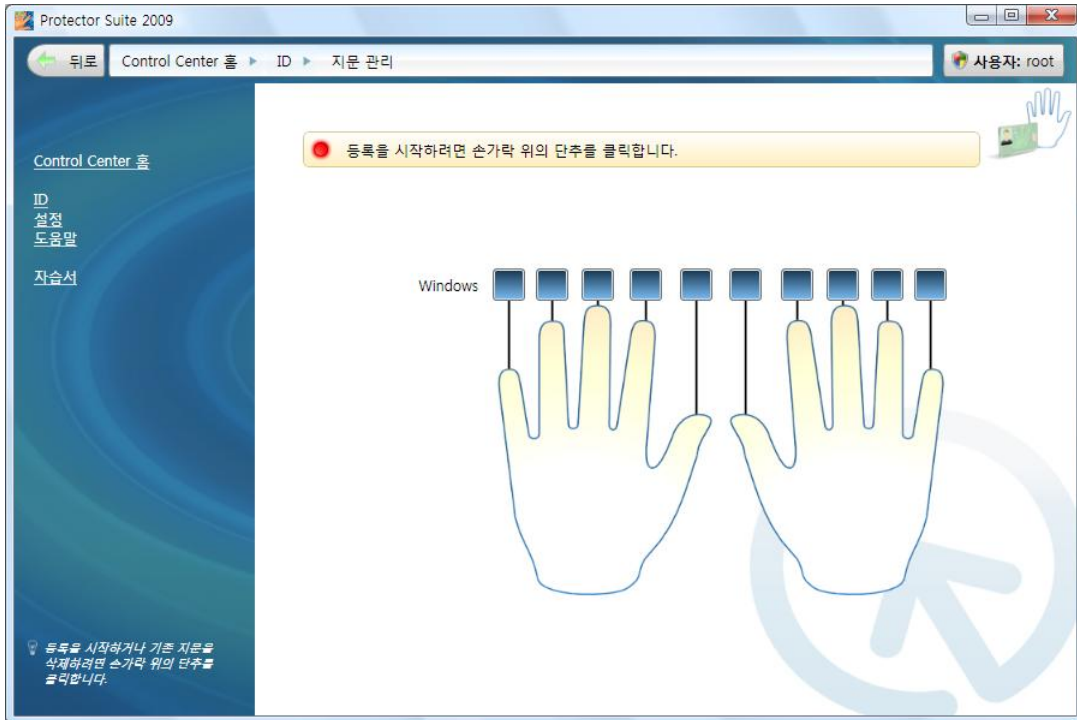
1. 외부 지문 리더를 사용하려면 해당 장치를 연결합니다. 필요한 모든 드라이버가 Protector Suite 2009에서 설치됩니다. 리더가 연결되었고 사용할 준비가 되었다는 정보 메시지는 일반적으로 화면의 오른쪽 하단에 표시됩니다.
2. 등록을 시작하려면 다음으로 이동합니다.
 - 시작 > 모든 프로그램 > Protector Suite > Control Center
 - 또는 트레이 아이콘을 마우스 오른쪽 버튼으로 클릭하고 Control Center 시작...을 선택합니다.
 - 또는 지문을 스캔하고 다음에서 지금 손가락 등록 링크를 클릭합니다 소개 화면.
3. 사용권 계약이 표시됩니다. 사용권 계약을 자세히 읽어 주십시오. 이 제품을 사용하려면 사용권 계약에 동의해야 합니다. 계속하려면 동의를 클릭하고 사용권 계약에 동의하지 않을 경우 동의하지 않음을 클릭하여 응용 프로그램을 닫습니다.
4. 장치 메모리에 등록 기능이 지원되는 경우 장치 메모리 또는 하드 디스크를 선택하여 인증 데이터를 저장할 수 있습니다. 등록 유형을 선택합니다.
 - 생체 인식 장치에 등록 장치 메모리에 등록을 선택하는 경우 해당 지문 장치가 있어야 데이터에 액세스할 수 있습니다. 인증 정보는 지문 인식 소프트웨어에서 생성된 소프트웨어 암호화 키와 사용자 장치에서 직접 받은 하드웨어 암호화 키를 통해 보호됩니다. 장치 메모리 크기가 제한되어 있기 때문에 등록할 수 있는 지문 수가 제한되어 있습니다.
 - 하드 디스크에 등록 여러 사용자를 위해 많은 수의 지문을 등록하려면 하드 디스크에 등록해야 합니다. 하드 디스크에 등록을 선택하는 경우 소프트웨어 키를 사용하여 데이터가 암호화됩니다. 지문 인식기를 사용하여 생체 인식 인증을 수행할 수 있습니다.



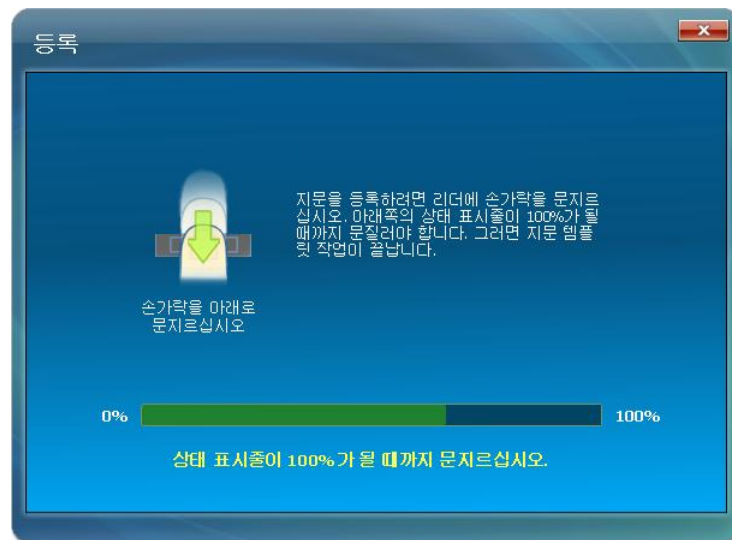
중요

선택한 등록 유형은 나중에 변경할 수 없습니다. Protector Suite 2009를 제거하고 다시 설치해야 등록 유형을 변경할 수 있습니다.

- 계속하려면 적용을 클릭합니다.
- Windows 암호를 입력한 다음 제출을 클릭합니다.
- 두 개의 손이 표시된 대화상자가 나타납니다. 손가락 위의 버튼을 클릭하여 지문 등록할 손가락을 선택합니다.



- 지문 리더에 선택한 손가락을 스캔합니다. 고품질의 일치 지문이 필요합니다. 이러한 샘플은 하나의 지문 패스포트로 결합됩니다. 만든 샘플이 일치하지 않고 절차를 반복해야 하는 경우 경고가 표시됩니다.



작은 정보

지문을 스캔할 때 문제가 있으면 지문 인식 자습서를 참조하십시오.

9. (옵션 - 컴퓨터에서 지원되는 경우에만 해당) 손가락이 등록되면 전원 켜짐 보안 장치 각 손가락 위에 버튼이 표시됩니다. 해당 손가락이 전원 켜짐 및/또는 시스템 시작 시의 하드 드라이브 암호 대신 사용됩니다.
10. 등록할 다른 손가락을 선택합니다. 부상을 당할 경우에 대비하여 손가락을 여러 개 등록하는 것이 좋습니다.
11. 지문 템플릿 만들기를 완료하려면 저장 및 계속을 클릭합니다.
12. 페이지 상태가 나타나며 여기에서 지문 인식 소프트웨어의 현재 상태를 확인할 수 있습니다. 다음을 설정하는 것이 좋습니다 백업 암호. 이 암호는 손가락에 부상을 당하거나 생체 인식 장치에 문제가 발생할 경우를 대비하여 지문 인식 소프트웨어 전반에서 지문 인증의 백업으로 사용됩니다.



참고

Windows 사용자는 각자 하나의 패스포트만 가질 수 있습니다. 사용자 계정을 만들려면 시작 > 제어판을 선택하고 사용자 계정을 클릭합니다. 화면에 표시되는 지침을 따릅니다.

3.1.2. 지문 추가 또는 삭제

나중에 사용자 계정에 지문을 추가할 수 있습니다. 부상을 당할 경우를 대비하여 여러 개의 손가락을 등록하는 것이 좋습니다. 손가락을 하나씩 삭제하거나 전체 계정을 삭제할 수 있습니다(모든 응용 프로그램 데이터 포함).

기존 사용자의 지문을 추가하거나 삭제합니다(지문 관리).

1. 양식 정보

- 시작 > 모든 프로그램 > Protector Suite > Control Center 로 이동합니다.
- 또는 트레이 아이콘을 마우스 오른쪽 버튼으로 클릭하고 Control Center 시작...을 선택합니다.
- 또는 바이오메뉴가 표시되도록 지문을 스캔하고 Control Center...를 선택합니다(다음 단계 생략).

2. 인증하고(손가락을 스캔하거나 암호 입력) 제출을 클릭합니다.

3. ID > 지문 관리로 이동합니다.

4. 두 개의 손이 표시된 대화상자가 나타납니다.

5. 새 지문을 등록하려면 다음을 수행합니다.

- 손가락 위의 버튼을 클릭하여 지문 등록할 손가락을 선택합니다.
- 템플릿이 완료될 때까지 선택한 손가락을 스캔합니다. 고품질의 일치 지문이 필요합니다.

지문을 삭제하려면 다음을 수행합니다.

- 손가락 위의 버튼을 클릭하여 지문을 삭제할 손가락을 선택합니다.
- 예를 클릭합니다.

6. 저장 및 계속을 클릭하여 마칩니다.

기존 사용자 계정(모든 사용자 데이터)을 삭제하려면 다음을 수행합니다.

⚠ 중요

이렇게 하면 지문뿐만 아니라 모든 사용자 데이터와 함께 전체 사용자 계정이 한 번에 삭제됩니다.

1. 양식 정보

- 시작 > 모든 프로그램 > Protector Suite > Control Center 로 이동합니다.
- 또는 트레이 아이콘을 마우스 오른쪽 버튼으로 클릭하고 Control Center 시작...을 선택합니다.
- 또는 바이오메뉴 가 표시되도록 지문을 스캔하고 Control Center...를 선택합니다(다음 단계 생략).

2. 인증하고(손가락을 스캔하거나 암호 입력) 제출을 클릭합니다.

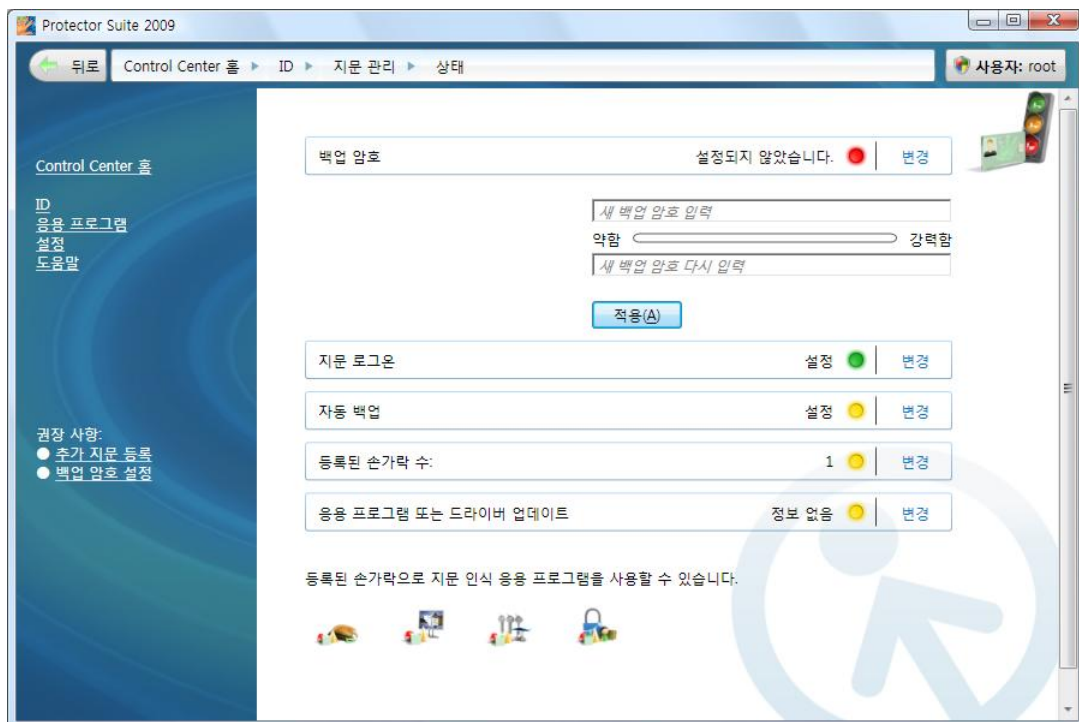
3. ID > 계정 작업 > 사용자 데이터 삭제로 이동합니다.

4. 예를 클릭하여 확인합니다.

3.2. 상태

상태 페이지는 소프트웨어 설정에 대한 개요를 제공하고 지문을 등록할 때 사용할 수 있는 지문 인식 응용 프로그램을 알려줍니다.

빨간색 아이콘은 설정이 최적 상태가 아님을 나타냅니다. 노란색 아이콘은 특정 작업을 수행해야 함을 나타내며 녹색 아이콘은 설정이 올바름을 나타냅니다.



- 백업 암호. 백업 암호를 설정하고 적용 버튼을 클릭합니다. 자세한 내용은 백업 암호를 참조하십시오.

- 지문을 등록하면 지문 로그인에 자동으로 설정됩니다. 컴퓨터를 다시 시작한 후 다시 로그인하려 할 때 손가락을 스캔하면 자동으로 로그인됩니다. 변경을 클릭하여 Windows 로그인 페이지로 이동한 다음 로그인 설정을 편집합니다.
- 자동 백업은 지문을 등록할 때 자동으로 설정되며 백업 암호를 설정합니다. 사용자 패스पोर्ट를 변경할 때마다 사용자의 데이터가 백업됩니다. 변경을 클릭하여 내보내기(X)로 이동하고 내보내기 모드를 설정합니다.
- 등록된 손가락 수는 현재 사용자가 등록한 지문 수를 표시합니다. 부상을 당할 경우를 대비하여 여러 개의 손가락을 등록하는 것이 좋습니다. 변경을 클릭하여 지문 등록으로 이동하고 손가락을 추가로 등록합니다.
- 응용 프로그램 또는 드라이버 업데이트 업데이트할 수 있는지 여부를 나타냅니다. 변경을 클릭하여 업데이트로 이동하고 새 업데이트를 다운로드하거나 업데이트 자동 확인을 설정합니다.

요약 페이지의 두 번째 부분에는 손가락을 등록할 때 사용할 수 있는 응용 프로그램에 대한 정보가 나와 있습니다. 응용 프로그램 그림에 마우스를 올려 놓으면 각 응용 프로그램에 대한 설명이 표시됩니다. 그림을 클릭하여 응용 프로그램 페이지로 이동합니다.

3.3. 다중 요소

추가 암호화를 통해 Protector Suite 2009의 보안을 강화할 수 있습니다. 사용 가능한 암호화 유형은 하드웨어에 따라 다릅니다.

인증 방법을 선택합니다. 다음부터 인증하라는 메시지가 나타나면 선택한 방법이 필요합니다(예: 컴퓨터에 로그인, 웹 페이지 등록 등). 이 방법은 등록된 모든 손가락에 적용됩니다.

다중 요소 방법을 선택하려면 다음을 수행합니다.

1. 양식 정보

- 시작 > 모든 프로그램 > Protector Suite > Control Center로 이동합니다.
- 또는 트레이 아이콘을 마우스 오른쪽 버튼으로 클릭하고 Control Center 시작...을 선택합니다.
- 또는 바이오메뉴가 표시되도록 지문을 스캔하고 Control Center...를 선택합니다(다음 단계 생략).

2. 인증하고(손가락을 스캔하거나 암호 입력) 제출을 클릭합니다.

3. ID > 다중 요소로 이동합니다.

4. 다중 요소 방법 선택 다중 요소 방법

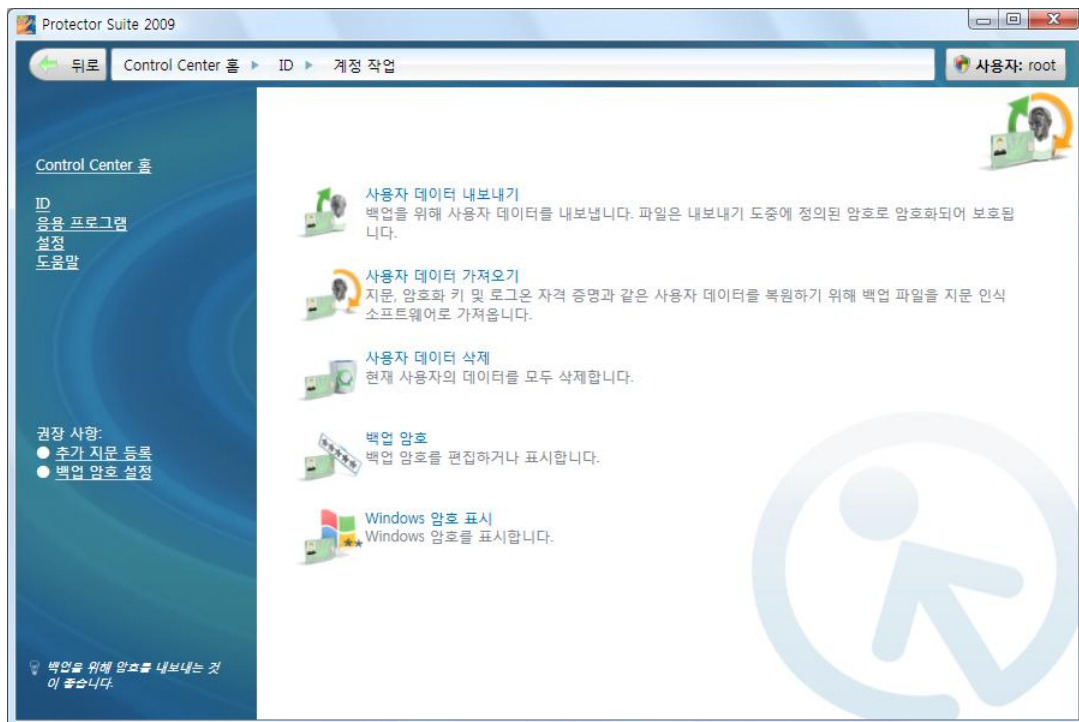
- 지문: 지문 인증만 필요합니다.
- 지문 + 지문 인식기 키: 사용자 비밀 데이터는 지문 장치에 저장된 키를 사용하여 암호화되며 지문 인증이 성공한 후에만 액세스할 수 있습니다. 부상이나 장치 문제가 발생할 경우에 백업 암호를 사용할 수도 있습니다. 백업 암호를 정의하지 않으면 인증 하드웨어 오류가 발생할 경우 데이터가 손실될 수 있습니다.
- 지문 + 스마트 카드: 지문 인증과 등록된 스마트 카드 삽입 둘 다 필요합니다. 부상이나 장치 문제가 발생할 경우에 백업 암호를 사용합니다. 다음 대화상자에서 스마트 카드 인식기를 선택하고 카드를 삽입합니다. 인증 중에 저장되고 자동 재생될 PIN을 입력합니다.
- 지문 + 스마트 카드 + PIN: 이 조합은 인증이 필요할 때마다 사용자에게 PIN을 입력하라는 메시지가 나타나 이전 방법의 보안을 향상시킵니다. 부상이나 장치 문제가 발생할 경우에 백업 암호를 사용합니다.

- 지문 + Windows 암호: 인증할 때마다 지문 인증과 Windows 암호 입력이 필요합니다.
 - 지문 + 지문 인식기 키가 있는 TPM: 하드웨어 기반 보안이 강화됩니다. TPM 보안 칩과 지문 인식기 간의 암호화된 채널을 통해 사용자 비밀 데이터의 보안이 더욱 강화됩니다. 가장 높은 수준의 보안을 제공하려는 경우 권장됩니다.
 - 지문 + TPM 키: 사용자 비밀 데이터는 TPM 보안 칩으로 보호됩니다. 높은 수준의 편의성을 제공하려는 경우 권장됩니다.
 - 지문 + PIN이 있는 TPM 키: 사용자 비밀 데이터는 PIN이 있는 TPM 보안 칩으로 보호됩니다. ID 확인에는 항상 PIN 입력이 필요합니다. 높은 수준의 보안을 제공하려는 경우 권장됩니다.
5. 백업 암호를 만들지 않은 경우 지금 만드는 것이 좋습니다. 백업 암호 만들기 링크를 클릭하여 새 백업 암호를 입력합니다. 백업 암호를 입력하고 확인합니다. 이 암호는 손가락에 부상을 당하거나 생체 인식 장치에 문제가 발생할 경우를 대비하여 지문 인식 소프트웨어 전반에서 지문 인증의 백업으로 사용됩니다. 자세한 내용은 백업 암호 를 참조하십시오.
6. 적용을 클릭하여 변경 사항을 저장합니다.

3.4. 계정 작업

현재 사용자 데이터를 가져오거나, 내보내거나, 삭제합니다.

이러한 작업은 현재 사용자 계정(패스포트)에 영향을 줍니다. 개별 지문을 추가하거나 삭제하려면 지문 등록으로 이동합니다.



3.4.1. 내보내기(X)

지문, 암호화 키, 로그인 자격 증명을 비롯한 기존 사용자 데이터를 파일로 내보내고 지문 인식 소프트웨어로 다시 가져올 수 있습니다. 파일이 암호화되고 백업 암호로 보호됩니다. 자세한 내용은 백업 암호를 참조하십시오.

내보내기 모드를 설정하려면 다음을 수행합니다.

1. 양식 정보

- 시작 > 모든 프로그램 > Protector Suite > Control Center 로 이동합니다.
- 또는 트레이 아이콘을 마우스 오른쪽 버튼으로 클릭하고 Control Center 시작...을 선택합니다.
- 또는 바이오메뉴가 표시되도록 지문을 스캔하고 Control Center...를 선택합니다(다음 단계 생략).

2. 인증하고(손가락을 스캔하거나 암호 입력) 제출을 클릭합니다.

3. ID > 계정 작업 > 사용자 데이터 내보내기를 선택합니다.

4. 백업 암호가 설정되어 있지 않으면 지금 암호를 정의합니다. 자세한 내용은 백업 암호를 참조하십시오.

5. 백업 모드 선택:

- 지금 내보내기 버튼을 클릭하고 백업 암호를 입력하여 내보내기를 즉시 수행합니다. 대상 폴더를 선택하고 파일 이름을 설정합니다.
- 자동 백업을 선택합니다. 자동 내보내기는 패스포트를 변경할 때마다 패스포트를 백업합니다(예: 키, 암호, 등록된 손가락 등을 비롯한 모든 데이터). 백업 파일의 기본 위치는 C:\WUsers\Wyour username\WAppData\WLocal입니다. 자동 백업 10개 마다 백업 암호를 입력해야 합니다. 적용을 클릭하여 변경 사항을 저장합니다.



참고

백업을 위해 암호를 내보내는 것이 좋습니다(예: 시스템 충돌, 시스템 다시 설치 또는 데이터를 실수로 삭제했거나 손실한 경우).

3.4.2. 가져오기

사용자 데이터(사용자 패스포트)를 가져오려면 다음을 수행합니다.

1. 양식 정보

- 시작 > 모든 프로그램 > Protector Suite > Control Center 로 이동합니다.
- 또는 트레이 아이콘을 마우스 오른쪽 버튼으로 클릭하고 Control Center 시작...을 선택합니다.
- 또는 바이오메뉴가 표시되도록 지문을 스캔하고 Control Center...를 선택합니다(다음 단계 생략).

2. 인증하고(손가락을 스캔하거나 암호 입력) 제출을 클릭합니다.

3. ID > 계정 작업 > 가져오기를 선택합니다.

4. 패스포트 파일(*.vtp)을 찾습니다.

5. 를 입력하고 백업 암호확인을 클릭합니다.



참고

등록된 사용자의 암호는 가져올 수 없습니다. 패스포트를 백업으로 바꾸려면 현재 패스포트를 먼저 삭제해야 합니다.

3.4.3. 삭제(D)

모든 사용자 데이터(기존 사용자 패스포트)를 삭제하려면 다음을 수행합니다.

1. 양식 정보

- 시작 > 모든 프로그램 > Protector Suite > Control Center 로 이동합니다.
- 또는 트레이 아이콘을 마우스 오른쪽 버튼으로 클릭하고 Control Center 시작...을 선택합니다.
- 또는 바이오메뉴 가 표시되도록 지문을 스캔하고 Control Center...를 선택합니다(다음 단계 생략).

2. 인증하고(손가락을 스캔하거나 암호 입력) 제출을 클릭합니다.

3. ID > 계정 작업 > 사용자 데이터 삭제로 이동합니다.

4. 예를 클릭하여 확인합니다.

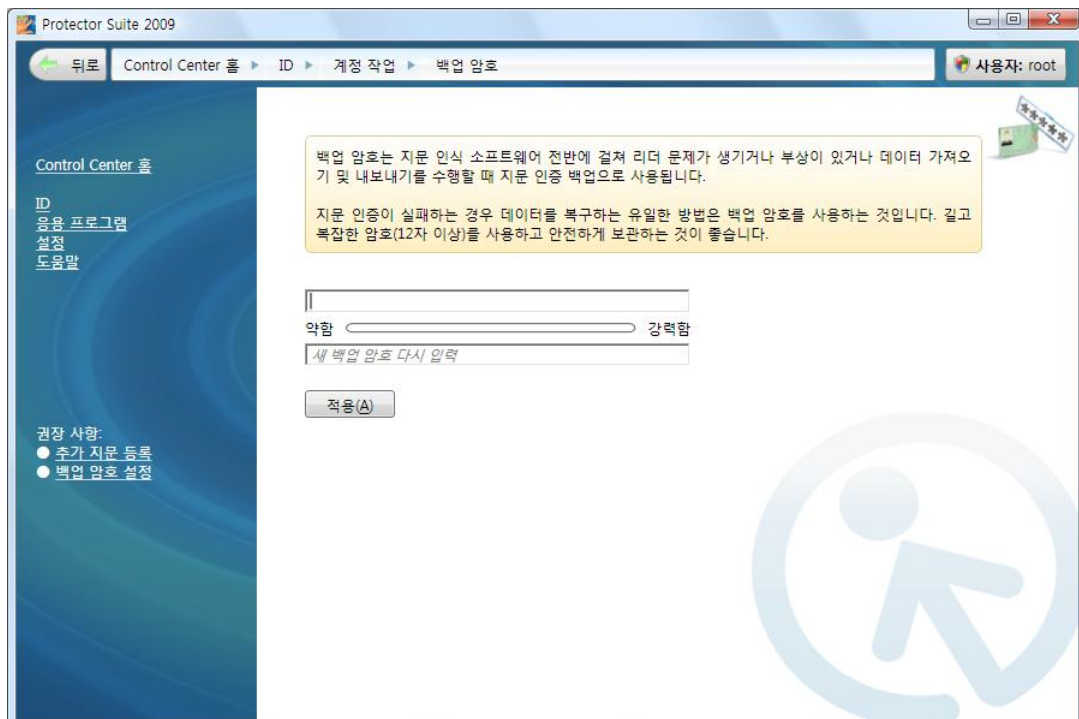


중요

이렇게 하면 현재 사용자의 모든 데이터가 삭제됩니다. 양식 정보 내보내기(X) 로 이동하여 나중에 사용할 데이터를 백업합니다.

3.4.4. 백업 암호

여기에서 백업 암호를 설정하거나 편집할 수 있습니다. 이 암호는 지문 인식 소프트웨어 전반에서 지문 인증의 백업으로 사용됩니다(예: 내보낸 파일).



중요

장치 문제가 있을 경우 백업 암호를 통해 데이터에 액세스할 수 있습니다. 길고 복잡한 암호(12자 이상)를 사용하고 안전하게 보관하는 것이 좋습니다. 짧은 암호는 노출 우려가 있습니다.

백업 암호를 설정하려면 다음을 수행합니다.

1. 양식 정보

- 시작 > 모든 프로그램 > Protector Suite > Control Center 로 이동합니다.
- 또는 트레이 아이콘을 마우스 오른쪽 버튼으로 클릭하고 Control Center 시작...을 선택합니다.
- 또는 바이오메뉴 가 표시되도록 지문을 스캔하고 Control Center...를 선택합니다(다음 단계 생략).

2. 인증하고(손가락을 스캔하거나 암호 입력) 제출을 클릭합니다.

3. ID > 계정 작업 > 백업 암호로 이동합니다.

4. 백업 암호를 입력하고 다시 입력합니다.

5. 적용을 클릭하여 변경 사항을 저장합니다.

- 백업 암호 표시 버튼을 클릭하면 일반 텍스트로 암호가 표시됩니다. 대화상자가 팝업된 후 표시를 클릭하면 화면에 암호가 표시됩니다. 이 암호의 보안을 유지하여 다른 사람이 사용하지 못하도록 해야 합니다.

3.4.5. Windows 암호 표시

지문을 인증한 후 암호를 표시할 수 있습니다. 암호는 화면에 일반 텍스트로 표시되므로 다른 사람이 사용하지 못하도록 해야 합니다.

1. 양식 정보

- 시작 > 모든 프로그램 > Protector Suite > Control Center
- 또는 트레이 아이콘을 마우스 오른쪽 버튼으로 클릭하고 Control Center 시작...을 선택합니다.
- 또는 바이오메뉴 가 표시되도록 지문을 스캔하고 Control Center...를 선택합니다(다음 단계 생략).

2. 인증하고(손가락을 스캔하거나 암호 입력) 제출을 클릭합니다.

3. ID > 계정 작업 > Windows 암호 표시를 선택합니다.

4. 표시 버튼을 클릭하면 일반 텍스트로 암호가 표시됩니다.

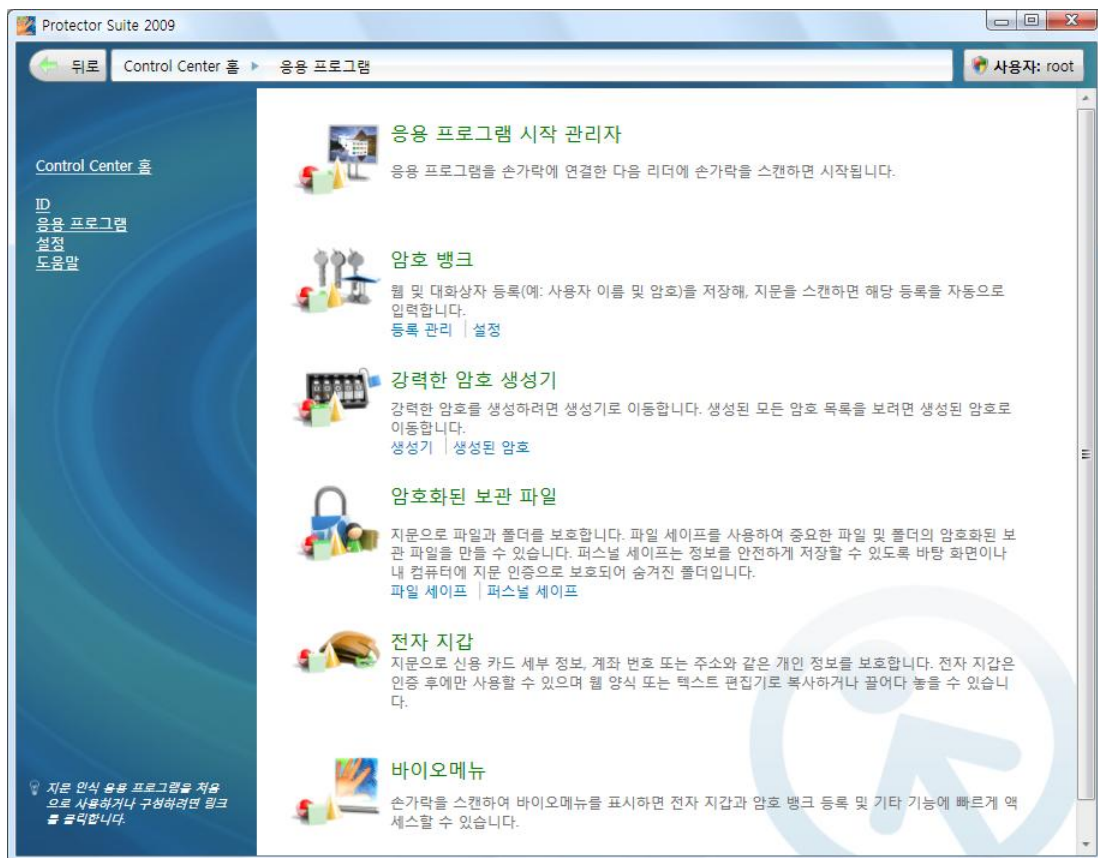
5. 인증합니다(손가락 스캔).

4장. 응용 프로그램

매일 컴퓨터로 작업할 때 이를 사용하여 지문 리더를 최대한 활용합니다. 지문 인증을 사용하여 데이터를 보다 안전하게 유지하고 빠르게 작업할 수 있습니다. 지문을 등록한 후 지문을 사용하여 자주 사용하는 웹 사이트 및 대화상자의 암호를 바꾸고, 간단히 지문을 스캔하여 응용 프로그램을 시작하며, 신용 카드, PIN 등을 위한 안전하고 편리한 저장소를 만들 수 있습니다.

지문 인식 응용 프로그램:

- 응용 프로그램 시작 관리자: 지문 스캔으로 간단히 즐겨 찾는 응용 프로그램 시작
- 암호 बैं크: 즐겨 찾는 웹 사이트 또는 응용 프로그램의 암호 대신 지문 스캔을 사용
- 강력한 암호 생성기: 강력하고 복잡한 암호 생성
- 암호화된 보관 파일: 개인 파일 및 폴더의 암호화된 보관 파일 작성
- 전자 지갑: 신용 카드 세부 정보, 계좌 번호 등과 같은 개인 정보 보호 이를 사용하여 웹 양식을 보다 쉽게 채울 수 있습니다.
- 바이오메뉴: 팝업 메뉴를 통해 Protector Suite 2009의 기능에 신속하게 액세스



4.1. 응용 프로그램 시작 관리자

응용 프로그램 시작 관리자는 Protector Suite 2009의 옵션 기능입니다. 설치하면 지문 스캔을 간소화하여 등록된 응용 프로그램 및 파일을 실행할 수 있습니다. 응용 프로그램을 손가락에 연결하려면

응용 프로그램, 파일 등을 끌어 놓거나 찾아봅니다. 그러면 다음에 지정한 손가락을 스캔할 때 시작됩니다(예: 바탕 화면에 있는 "document.txt" 파일을 끌어 놓으면 다음에 지정한 손가락을 스캔할 때 텍스트 편집기에서 열림).

i 참고

응용 프로그램 시작 관리자를 사용하려면 두 개 이상의 지문을 등록해야 합니다. 등록된 한 개의 지문은 바이오메뉴를 표시하기 위해 예약되어 있습니다.



4.1.1. 지문과 응용 프로그램 간의 연결 만들기

손가락에 응용 프로그램을 연결하려면 다음을 수행합니다.

1. 양식 정보

- 시작 > 모든 프로그램 > Protector Suite > Control Center
- 또는 트레이 아이콘을 마우스 오른쪽 버튼으로 클릭하고 Control Center 시작...을 선택합니다.
- 또는 바이오메뉴가 표시되도록 지문을 스캔하고 Control Center...를 선택합니다(다음 단계 생략).

2. 인증하고(손가락을 스캔하거나 암호 입력) 제출을 클릭합니다.

3. 응용 프로그램 > 응용 프로그램 시작 관리자를 선택합니다.

4. 두 개의 손이 표시된 대화상자가 나타납니다. 등록된 각 손가락 위에 버튼이 있습니다.

i 참고

사용 가능한 버튼이 없으면 먼저 손가락을 등록해야 합니다. 버튼이 하나만 남아 있으면 이 버튼은 바이오메뉴에 대해 예약된 것이며 손가락을 추가로 등록해야 합니다. 다중 요소 지문 등록을 참조하여 손가락 등록 방법을 확인하십시오.

5. 응용 프로그램 또는 파일을 버튼에 끌어 놓습니다. 응용 프로그램 아이콘이 버튼에 나타납니다. 메뉴에서 사용할 수 있는 미리 설정된 응용 프로그램을 끌어 놓으면 Control Center에서 Protector Suite 2009 잠금이 실행되어 컴퓨터가 잠기고 로그오프가 실행되어 지정한 손가락 스캔을 통해 현재 사용자가 로그오프됩니다.

또는

손가락 위의 버튼을 클릭합니다. 응용 프로그램 대화상자가 열립니다. 응용 프로그램 제목을 입력합니다. 시작할 파일을 찾습니다. 임의의 실행 파일일 수 있습니다(예: calc.exe). 또는 추가 매개 변수를 고급 옵션에 입력할 수 있습니다. 응용 프로그램 매개변수의 예는 아래를 참조하십시오.

6. 확인을 클릭합니다.
7. 연결이 생성되었습니다. 다음에 지정한 손가락을 스캔할 때 손가락에 연결된 응용 프로그램이 시작됩니다.

참고

응용 프로그램 시작을 임시로 덮어쓰려면(바이오메뉴 대신 호출), 지문을 스캔할 때 Shift 키를 누른 채 유지합니다.

응용 프로그램 매개변수의 예

Internet Explorer와 같은 웹 브라우저를 시작할 때 웹 사이트를 열 수 있습니다. 응용 프로그램 매개 변수 필드에 웹 사이트 주소(예: www.upek.com)를 입력하면 지정된 손가락을 스캔할 때마다 해당 웹 사이트가 시작됩니다.

Microsoft Word 문서와 같은 응용 프로그램에 의해 파일이 열릴 수도 있습니다. 파일 경로는 큰따옴표로 묶어 입력합니다(예: "C:\Documents and Settings\Your.account\My Documents\Wdocument.doc"). 지정된 손가락을 스캔할 때마다 document.doc 파일이 Word에서 열립니다. 응용 프로그램 하나에 둘 이상의 매개 변수를 사용할 수 있습니다.

4.1.2. 연결된 응용 프로그램 관리

지문/응용 프로그램 연결을 삭제하려면 다음을 수행합니다.

1. 양식 정보
 - 시작 > 모든 프로그램 > Protector Suite > Control Center
 - 또는 트레이 아이콘을 마우스 오른쪽 버튼으로 클릭하고 Control Center 시작...을 선택합니다.
 - 또는 바이오메뉴가 표시되도록 지문을 스캔하고 Control Center...를 선택합니다(다음 단계 생략).
2. 인증하고(손가락을 스캔하거나 암호 입력) 제출을 클릭합니다.
3. 응용 프로그램 > 응용 프로그램 시작 관리자를 선택합니다.
4. 지정한 손가락 위의 버튼 안에 있는 응용 프로그램 아이콘을 클릭합니다.
5. 삭제...를 클릭합니다.
6. 예를 클릭하여 연결 삭제를 확인합니다. 이제 해당 손가락을 다른 응용 프로그램에 사용할 수 있습니다.

지문/응용 프로그램 연결을 편집하려면 다음을 수행합니다.

1. 양식 정보
 - 시작 > 모든 프로그램 > Protector Suite > Control Center
 - 또는 트레이 아이콘을 마우스 오른쪽 버튼으로 클릭하고 Control Center 시작...을 선택합니다.
 - 또는 바이오메뉴가 표시되도록 지문을 스캔하고 Control Center...를 선택합니다(다음 단계 생략).
2. 인증하고(손가락을 스캔하거나 암호 입력) 제출을 클릭합니다.
3. 응용 프로그램 > 응용 프로그램 시작 관리자를 선택합니다.
4. 지정한 손가락 위의 버튼 안에 있는 응용 프로그램 아이콘을 클릭합니다.
5. 원하는 것을 변경합니다.
6. 확인을 클릭합니다.

4.2. 암호 बैं크

설치되면 암호 बैं크가 웹 사이트 및 응용 프로그램 대화상자 등록(사용자 이름, 암호 및 기타 설정)을 저장합니다. 암호, 사용자 이름 및 양식 데이터를 다시 입력하지 않고도 자주 방문하는 웹 사이트 및 응용 프로그램(웹 메일, 은행 계좌, 전자상거래 등)에 액세스할 수 있습니다. 웹 페이지 또는 대화상자 등록 도중에 필요한 정보를 한 번만 입력합니다. 창이 다시 표시되면 리더를 사용하여 모든 데이터를 입력할 수 있습니다. 등록된 웹 사이트에 바이오메뉴에서 직접 액세스할 수 있습니다.

암호 बैं크는 Internet Explorer 5.0 이상, Firefox 1.0 – 3.0을 지원합니다. Internet Explorer 지원은 자동으로 설치됩니다. Protector Suite 2009가 처음으로 시작되거나 등록된 지문 없이 시작되면, Firefox 플러그인을 설치하여 해당 지원을 설정할지 묻는 메시지가 나타납니다. 또는 응용 프로그램 > 암호 बैं크 > 설정에서 Firefox 플러그인 설치를 실행할 수 있습니다.



참고

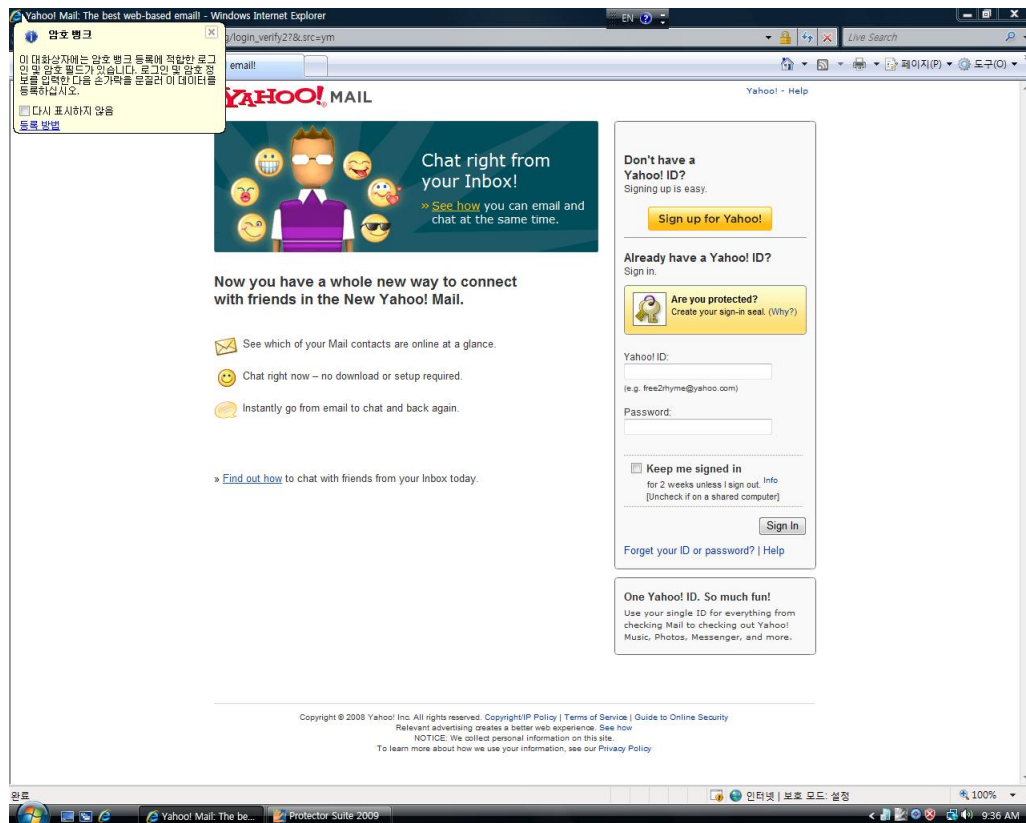
암호 बैं크는 웹 페이지 및 대화상자를 보다 간단하게 저장하기 위한 것입니다(예: 로그인 자격 증명). 좀 더 복잡한 양식을 자동으로 채우려면 전자 지갑 응용 프로그램을 사용합니다.

4.2.1. 웹 페이지 및 대화상자 등록

자격 증명(예: 사용자 이름 및 암호)을 저장하여 나중에 재생 즉, 인증한 후 자동으로 입력(지문 스캔) 되도록 하려면 웹 사이트 또는 대화상자를 등록해야 합니다.

새 등록을 만들려면

1. 등록할 웹 페이지 또는 대화상자를 표시합니다.

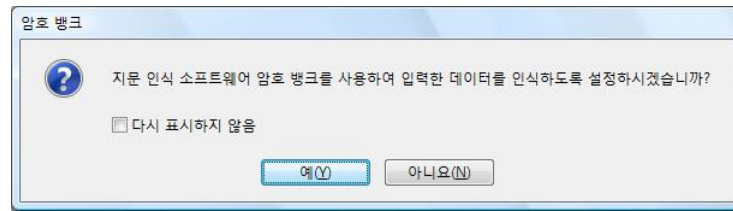


2. 사용자 이름, 암호 및 기타 모든 필수 필드를 입력합니다.
3. 등록된 손가락을 스캔하여 바이오메뉴를 표시합니다. 등록을 선택합니다.



또는

암호 필드가 있는 웹 페이지의 경우, 제출 시 대화상자가 자동으로 나타나 암호 बैं크를 사용하여 입력한 데이터를 등록할지 묻습니다. 예를 클릭합니다.



4. 새 등록을 안내할 등록 마법사(다음 참조)가 나타납니다. 다음을 클릭하여 등록을 검토하고 편집합니다. 또한 대화상자 하단에 있는 확인란을 선택하여 현재 상태의 등록을 저장하고 마침을 클릭하여 마법사를 생략할 수 있습니다.

사용자의 모든 데이터가 저장됩니다. 등록을 만든 후에는 브라우저 구석에 등록이 생성되었음을 확인하는 힌트가 표시됩니다.



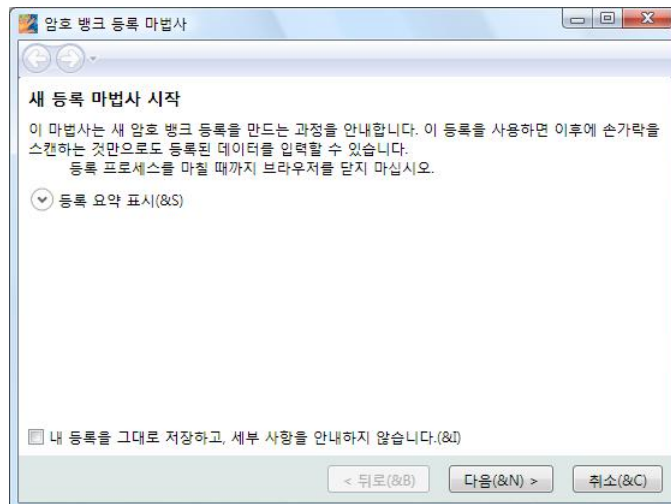
참고

이 참고 정보를 설정/해제하거나 등록하라는 내용의 대화상자가 해제된 상태에서 다시 설정하려는 경우 다음을 참조하십시오 설정

4.2.1.1. 등록 마법사

등록 마법사가 나타나 새 등록을 안내합니다.

1. 다음을 클릭하여 등록을 검토하고 편집합니다.
2. 웹 페이지 이름과 주소가 있는 대화상자가 표시됩니다. 이 정보가 올바르면 다음을 클릭합니다. 이 페이지가 등록할 페이지가 아니면 취소를 클릭하여 마법사를 종료하고 새 등록을 시작합니다.



3. 양식 세부 사항 페이지에 등록할 모든 항목이 표시됩니다.

등록된 양식 필드의 값을 변경할 수 있습니다. 컨트롤 설정 값을 선택하여 미리 정의된 값 목록에서 선택하거나 이 컨트롤 설정 안 함을 선택하여 이 필드 채우기를 비활성화합니다.

- 필드 입력 내용. 웹 브라우저에 입력한 값으로 필드를 채웁니다. 필요한 경우 이 값을 다시 쓸 수 있습니다.
- 이 필드는 채우지 않음. 등록을 재생할 때 이 필드를 자동으로 채우지 않습니다.
- 등록을 재생할 때 이 양식을 채울 Windows 사용자 이름, 암호 또는 도메인 채우기를 사용합니다. 이 옵션은 자격 증명이 변경되는 경우 편리합니다. 즉, 이 값이 자동으로 업데이트되므로 등록을 변경할 필요가 없습니다.
- 다른 지문 인식 응용 프로그램을 사용하여 다음과 같은 양식 필드를 채울 수 있습니다. 강력한 암호 생성기 예를 들어 생성한 강력한 암호로 암호 필드를 채웁니다. 목록에서 응용 프로그램을 선택합니다. 현재 사용할 수 있는 응용 프로그램만 목록에 표시됩니다.

i 참고

암호 가리기 확인란을 선택 취소하면 모든 암호가 일반 텍스트로 표시됩니다.

4. 계속하려면 다음을 클릭합니다.
5. 양식 제출 방법 페이지에서 인증 후에 등록된 양식을 제출할지 여부를 선택합니다. 필드를 선택 취소하여 양식을 채우지 제출하지 않습니다.

고급 옵션 표시를 클릭하여 양식을 제출할 방법을 선택합니다. 기본적으로 암호 बैं크는 Enter 키를 누른 것처럼 양식을 제출합니다. 이 동작이 작동되지 않으면 옵션을 선택하여 버튼을 수동으로 선택합니다. 포인터 아이콘을 페이지의 버튼에 끌어 놓습니다. 이 버튼은 페이지를 제출하기 위해 대신 사용됩니다.

6. 다음 페이지에서 등록을 테스트합니다. 그러면 웹 브라우저에서 새 등록을 재생하려고 합니다. 모든 것이 제대로 작동되는지 확인합니다. 등록에 문제가 있는 경우 뒤로 돌아가 등록된 필드를 편집하거나 문제 해결 단계를 따릅니다.
7. 계속하려면 다음을 클릭합니다.
8. 다음 페이지의 Control Center에 등록 이름 및 폴더가 나타나면 선택할 수 있습니다. 여기에서 나중에 등록을 관리할 수 있습니다.

9. 마침을 클릭합니다.

4.2.2. 등록 재생

등록을 재생하면 등록된 웹 사이트가 시작되고 등록된 자격 증명을 사용하여 자동으로 로그인됩니다.

등록을 재생하려면

1. 등록된 대화상자 또는 웹 사이트를 표시합니다.
2. 사용자를 인증합니다(손가락 스캔).
3. (옵션) 등록을 제출할 수 있다는 내용의 암호 बैंक 대화상자가 나타납니다. 예를 클릭하여 등록을 재생합니다. 다시 표시하지 않음을 선택하여 다음부터 이 단계를 생략합니다.
4. 등록이 재생됩니다.

바이오메뉴를 사용하여 등록된 웹 사이트를 시작할 수도 있습니다.

1. 손가락을 스캔하여 바이오메뉴를 표시합니다.
2. 등록된 사이트를 선택합니다. 등록된 사이트 목록이 표시됩니다.
3. 표시 및 재생할 페이지를 선택합니다.



작은 정보

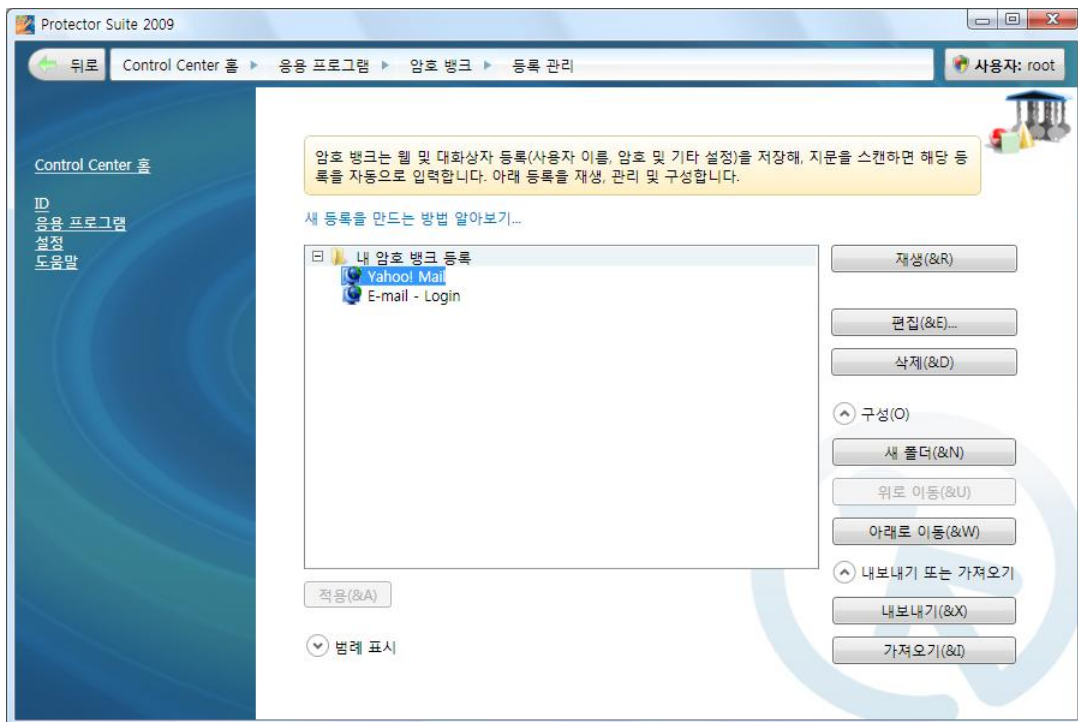
등록을 선택하고 Control Center > 응용 프로그램 > 암호 बैंक > 등록 관리에서 재생 버튼을 클릭하여 등록을 재생할 수도 있습니다. 다중 요소 등록 관리 를 참조하여 자세한 내용을 확인하십시오.

4.2.3. 등록 관리

기존 등록을 편집하는 것이 유용할 수 있습니다(예: 사서함의 암호를 변경한 경우). 등록을 삭제하거나, 등록을 폴더에 구성하거나, 재생된 등록의 자동 제출을 설정/해제할 수도 있습니다. 다른 컴퓨터에서 사용할 수 있게 등록을 내보낼 수 있습니다. 내보낸 등록은 *.pb 또는 *.xml 확장자를 갖는 파일이며 나중에 가져올 수 있습니다.

등록을 관리하려면 다음을 수행합니다.

1. 양식 정보
 - 시작 > 모든 프로그램 > Protector Suite > Control Center
 - 또는 트레이 아이콘을 마우스 오른쪽 버튼으로 클릭하고 Control Center 시작...을 선택합니다.
 - 또는 바이오메뉴 가 표시되도록 지문을 스캔하고 Control Center...를 선택합니다(다음 단계 생략).
2. 인증하고(손가락을 스캔하거나 암호 입력) 제출을 클릭합니다.
3. 응용 프로그램 > 암호 बैंक > 등록 관리를 선택합니다.



4. 사용할 등록을 선택합니다.

- 재생 버튼을 클릭하여 선택한 웹 등록을 재생합니다. 기본 브라우저에서 시작됩니다.
- 편집... 버튼을 클릭하여 저장된 등록 세부 사항을 변경합니다(예: 사용자 이름 또는 암호가 변경되어 변경 사항을 기존 등록에 반영하려는 경우).

여기에서 등록 목록 및 바이오메뉴에 등록이 나타나면 등록 이름을 변경할 수 있습니다. 자동 제출 양식 확인란은 등록이 재생된 후 양식의 자동 제출을 제어합니다. 이 옵션을 선택하면 인증(손가락 스캔) 후 등록이 자동으로 재생됩니다.

등록된 모든 필드는 편집할 수 있으며 등록이 재생되는 방법을 변경합니다. 해당 필드에 대한 자세한 내용은 암호 뱅크 등록 마법사를 참조하십시오.

적용을 클릭하여 변경 사항을 저장합니다.

- 삭제를 클릭하여 등록을 완전히 삭제합니다.
- 구성...을 클릭하여 등록을 폴더에 구성하고, 목록에서 등록의 상하 위치를 변경하고, 폴더를 만듭니다. 웹 바로가기에 바이오메뉴 동일한 구조가 나타납니다.
- 가져오기 또는 내보내기를 클릭하여 등록을 백업하거나 저장된 등록을 지문 인식 소프트웨어로 가져옵니다.

내보내기... 버튼을 클릭하여 등록을 내보냅니다(예: 다른 컴퓨터에서 사용하기 위해). 선택한 등록 또는 기존의 모든 등록이 내보내집니다. Ctrl 또는 Shift 키를 누른 채 등록을 선택하면 등록을 추가로 선택할 수 있습니다. 그런 다음 대상 파일을 선택하고 암호를 입력합니다. 이 암호는 나중에 해당 등록을 가져올 때 필요합니다. 암호 뱅크 파일의 확장자는 *.pb 또는 *.xml입니다.

가져오기... 버튼을 클릭하여 암호 뱅크 파일에서 등록을 가져옵니다. 소스 *.pb 또는 *.xml 파일을 선택합니다. 기존 모든 등록을 가져온 등록으로 대체할 수도 있고 가져온 등록을 첨부할 수

도 있습니다. 같은 이름을 사용하여 등록을 다시 첨부하면, 해당 등록은 기존 등록과 가져온 등록이 공존할 수 있도록 자동으로 이름이 변경됩니다. 내보내기 중에 정의한 암호를 입력합니다.

5. 적용을 클릭하여 변경 사항을 저장합니다.

4.2.4. 설정

암호 बैं크를 사용하면 지문 인증을 통해 보호된 웹 사이트와 대화상자에 액세스할 수 있습니다.

암호 बैं크 사용 대상을 선택합니다.

- Windows 대화상자 확인란을 선택하면 암호 बैं크를 사용하여 표준 Windows 응용 프로그램의 자격 증명을 저장할 수 있습니다.
- Internet Explorer는 항상 지원되며 이 확인란으로 브라우저 사용을 활성화 또는 비활성화할 수 있습니다.
- Firefox 브라우저의 경우 플러그인 설치가 필요합니다. 설치를 시작하려면 해당 링크를 클릭합니다. Firefox를 기본 브라우저로 설정해야 합니다. 플러그인을 설치한 후 Firefox를 업그레이드하면 Firefox는 암호 बैं크 플러그인이 더 이상 호환되지 않는다고 알려주고 현재 플러그인을 찾는 것을 제안합니다. 새 플러그인을 확인하고 설치합니다.

대화상자 등록, 대화상자 재생 등과 같은 동작을 수행할 수 있을 때 암호 बैं크에 사용자에게 대한 참고 정보가 표시됩니다. 사용자가 사용자 이름 및 암호를 사용하여 Windows에 로그인하는 경우 지문 인증이 성공적으로 수행되어야 이 참고 정보가 활성화됩니다.

암호 बैं크 참고 정보를 설정/해제하려면 다음을 수행합니다.

1. 양식 정보

- 시작 > 모든 프로그램 > Protector Suite > Control Center
- 또는 트레이 아이콘을 마우스 오른쪽 버튼으로 클릭하고 Control Center 시작...을 선택합니다.
- 또는 바이오메뉴가 표시되도록 지문을 스캔하고 Control Center...를 선택합니다(다음 단계 생략).

2. 인증하고(손가락을 스캔하거나 암호 입력) 제출을 클릭합니다.

3. 응용 프로그램 > 암호 बैं크 > 설정을 선택합니다.

4. 다음과 같은 경우 참고 정보가 표시되도록 선택합니다.

- 제출한 양식 데이터를 기억해야 하는 경우. 웹 페이지 또는 대화상자에서 양식을 제출한 후 암호 बैं크 등록 메시지가 표시되는 대화상자가 설정/해제됩니다.

다음과 같은 경우 알림을 위해 참고 정보가 표시되도록 선택합니다.

- 등록이 재생되는 경우. 참고 정보가 등록 재생이 시작됨을 사용자에게 알려줍니다. 동일한 양식 또는 대화상자의 추가 등록을 만들고 이미 입력했던 데이터를 덮어쓰지 않으려는 경우 이 알림이 유용합니다.
- 대화상자를 재생할 수 있는 경우. 참고 정보가 등록 재생이 가능함을 사용자에게 알려줍니다.
- 대화상자를 등록할 수 있는 경우. 참고 정보가 등록할 수 있는 암호 필드가 해당 대화상자에 있음을 사용자에게 알려줍니다.
- 웹 사이트를 재생할 수 있는 경우. 참고 정보가 등록 재생이 가능함을 사용자에게 알려줍니다.

- 웹 사이트를 등록할 수 있는 경우, 참고 정보가 등록할 수 있는 암호 필드가 해당 페이지에 있음을 사용자에게 알려줍니다.

4.3. 강력한 암호 생성기

강력한 암호 생성기를 사용하여 사전 공격(Dictionary Attack)을 막을 복잡한 암호를 생성할 수 있습니다. 생성된 암호가 저장되어 필요한 곳에 사용됩니다. 지문을 사용하여 웹 양식을 등록할 때도 사용됩니다.

4.3.1. 생성기

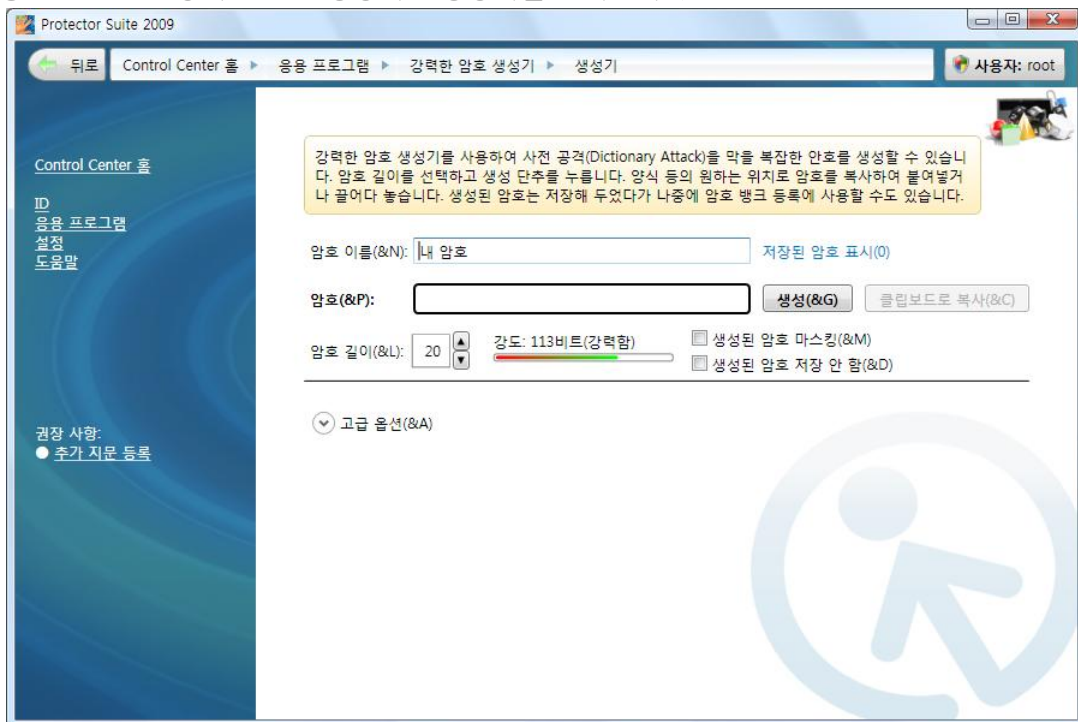
강력한 암호를 생성하려면 다음을 수행합니다.

1. 양식 정보

- 시작 > 모든 프로그램 > Protector Suite > Control Center
- 또는 트레이 아이콘을 마우스 오른쪽 버튼으로 클릭하고 Control Center 시작...을 선택합니다.
- 또는 바이오메뉴가 표시되도록 지문을 스캔하고 Control Center...를 선택합니다(다음 단계 생략).

2. 인증하고(손가락을 스캔하거나 암호 입력) 제출을 클릭합니다.

3. 응용 프로그램 > 강력한 암호 생성기 > 생성기를 선택합니다.



4. 암호 이름 필드에 이름을 입력합니다.

5. 암호 길이를 선택합니다.

생성된 암호가 일반 텍스트로 표시되지 않도록 하려면 생성된 암호 가리기 확인란을 선택합니다.

페이지에 암호를 저장하지 않으려면 생성된 암호 저장 안 함 확인란을 생성된 암호 선택합니다. 이 옵션을 선택하지 않으면 생성된 모든 암호가 나열됩니다.

6. 생성 버튼을 클릭합니다.

7. 이제 암호를 끌어 놓을 수 있습니다. 클립보드에 복사 단추를 사용하거나 메뉴를 마우스 오른쪽 버튼으로 클릭하여 암호를 클립보드에 복사하고 원하는 곳에 붙여넣을 수 있습니다.

고급 옵션을 클릭하여 보다 세부적인 사양에 따라 암호를 생성합니다(예: 문자와 16진수 암호의 특정 조합으로 구성된 암호 생성).

참고

강도 표시기는 생성되는 암호의 강도를 나타냅니다. 암호 길이 또는 고급 설정을 변경하여 강도를 조정할 수 있습니다.

4.3.2. 생성된 암호

강력한 암호를 검토하고 관리합니다. 생성 시간, 관련된 웹 사이트 그리고 해당 암호가 암호 बैं크 등록에 사용되고 있는지 여부를 확인할 수 있습니다.

1. 양식 정보

- 시작 > 모든 프로그램 > Protector Suite > Control Center
- 또는 트레이 아이콘을 마우스 오른쪽 버튼으로 클릭하고 Control Center 시작...을 선택합니다.
- 또는 바이오메뉴가 표시되도록 지문을 스캔하고 Control Center...를 선택합니다(다음 단계 생략).

2. 인증하고(손가락을 스캔하거나 암호 입력) 제출을 클릭합니다.

3. 응용 프로그램 > 강력한 암호 생성기 > 생성된 암호를 선택합니다.

4. 사용할 암호를 선택합니다. 아래 버튼을 클릭합니다.

암호를 일반 텍스트로 표시하지 않으려면 암호 필드 가리기 확인란을 선택합니다.

클립보드에 복사 버튼을 사용하거나 메뉴를 마우스 오른쪽 버튼으로 클릭하여 암호를 클립보드에 복사하고 원하는 곳에 붙여넣습니다.

웹 사이트로 이동. 생성한 암호를 사용할 수 있는 웹 사이트가 시작됩니다.

삭제. 선택한 암호를 삭제합니다. 모든 암호를 선택하려면 Ctrl+A를 사용합니다.

5. 적용을 클릭하여 변경 사항을 저장합니다.

웹 양식에 대한 복잡한 암호를 생성하여 자격 증명 보안을 향상시킬 수 있습니다. 를 사용하여 암호 बैं크 지문을 인증한 후 로그인 자격 증명을 등록하고 재생할 수 있습니다. 강력하고 복잡한 암호를 사용하면 복잡한 암호를 기억하지 않고도 등록을 보다 안전하게 할 수 있습니다. 지문을 스캔하면 암호 बैं크에서 등록이 재생됩니다.

암호 बैं크에 강력한 암호를 등록하려면 다음을 수행합니다.

1. 강력한 암호를 생성합니다. 다중 요소 생성기를 참조하십시오.
2. 등록할 웹 페이지를 표시합니다.
3. 손가락을 스캔하여 바이오메뉴를 표시합니다.

4. 메뉴에서 등록을 선택합니다.
5. 등록 마법사 가 나타납니다.
6. 기존에 생성된 암호가 자동으로 감지됩니다. 생성된 암호를 선택하거나 기본값으로 감지된 암호를 사용합니다.
7. 를 따라 나머지 등록을 등록 마법사 계속 진행합니다. 등록을 검토할 때 양식 세부 사항 페이지에서 암호를 변경할 수 있습니다.
8. 마친 후 등록을 테스트합니다.
9. 이제 자격 증명이 등록되었으며 다음부터는 자동으로 재생됩니다.

암호 बैं크에서 강력한 암호 등록을 재생하려면 다음을 수행합니다.

1. 등록한 웹 페이지 또는 응용 프로그램이 표시됩니다.
2. (옵션) 참고 정보가 기존 등록에 대한 정보를 알려줍니다.
3. 손가락을 스캔합니다.

4.4. 암호화된 보관 파일

암호화된 보관 파일을 사용하여 지문 및 백업 암호로 개인 파일 및 폴더를 보호할 수 있으며 무단 액세스로부터 안전하게 보관할 수 있습니다.

파일 세이프를 사용하여 지문 및 백업 암호로 보호되는 중요한 파일 및 폴더의 암호화된 보관 파일을 만들 수 있습니다. 파일을 현재 위치에 보관할 수 있으며 파일 세이프 보관 파일에 추가하여 지문 인증으로 보호할 수 있습니다.

퍼스널 세이프는 바탕 화면 또는 내 컴퓨터에 있는 보호되는 폴더로서, 파일을 끌어 놓거나 복사하고 지문으로 안전하게 보호되는 단일 위치에 편리하게 보관할 수 있습니다.



참고

보관 파일을 만들기 전에 지문을 등록하고 백업 암호를 설정해야 합니다. 그렇지 않으면 사용자가 선택되어 있지 않다는 경고가 표시됩니다. 다중 요소 지문 등록 을 참조하여 지문 등록 방법을 확인하십시오.

4.4.1. 파일 세이프

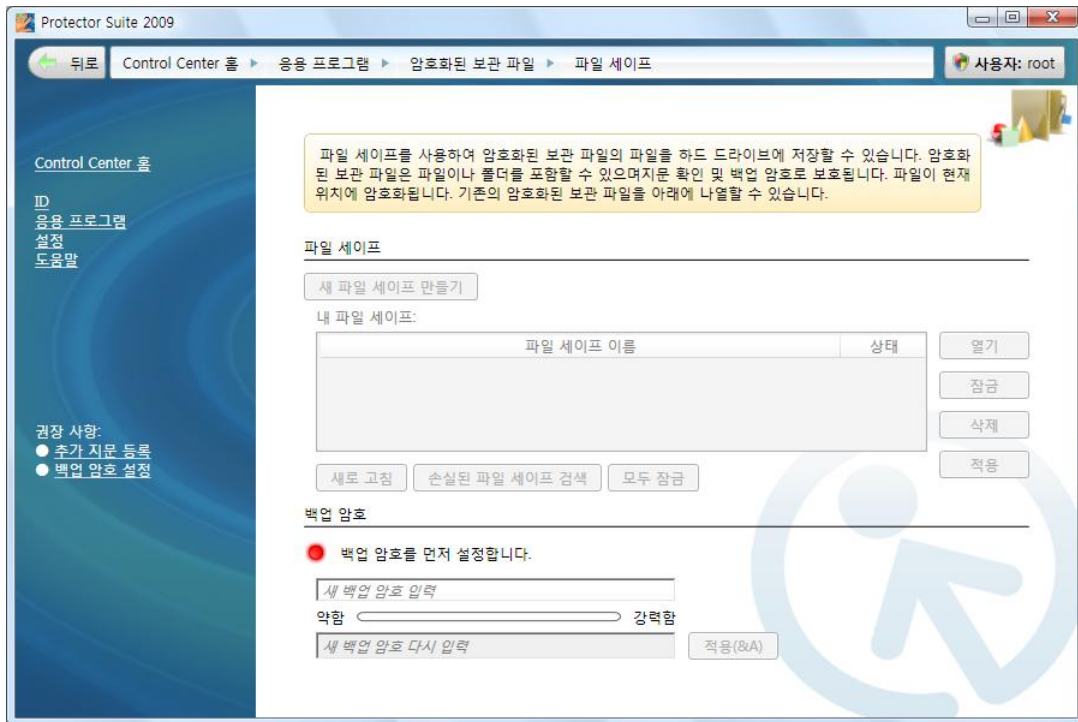
파일 세이프를 사용하여 암호화된 보관 파일의 파일을 하드 드라이브에 저장할 수 있습니다. 암호화된 보관 파일에는 파일 또는 폴더가 있을 수 있으며 지문 인증 및 백업 암호로 보호됩니다. 파일 세이프 보관 파일의 잠금이 해제되면 표준 폴더로 작업할 때처럼 보관 파일을 삭제, 복사하고 이름을 바꿀 수 있습니다. 끌어다 놓기도 지원됩니다. 파일을 잠금 해제된 보관 파일에 복사하여 붙여 넣거나 끌어올 수 있으며, 파일을 다시 잠그면 파일이 암호화됩니다. 보관 파일에서 파일 한 개만 암호화되고 잠금이 해제될 경우 해당 파일을 클릭하면 파일이 실행됩니다.

4.4.1.1. 파일 세이프 만들기

새 파일 세이프를 만들려면 다음을 수행합니다.

1. 양식 정보
 - 시작 > 모든 프로그램 > Protector Suite > Control Center
 - 또는 트레이 아이콘을 마우스 오른쪽 버튼으로 클릭하고 Control Center 시작...을 선택합니다.

- 또는 바이오메뉴 가 표시되도록 지문을 스캔하고 Control Center...를 선택합니다(다음 단계 생략).
2. 인증하고(손가락을 스캔하거나 암호 입력) 제출을 클릭합니다.
 3. 응용 프로그램 > 암호화된 보관 파일 > 파일 세이프를 선택합니다.



4. 백업 암호가 설정되어 있지 않으면 암호를 입력하고 적용을 클릭합니다. 에 대해 자세히 살펴보세요 백업 암호.
5. 새 보관 파일 만들기 버튼을 클릭합니다.
6. 새 보관 파일의 이름을 설정합니다.
7. 이제 표준 폴더로 작업할 때처럼 보관 파일에 대해 삭제, 복사 또는 이름 변경 등의 작업을 수행할 수 있습니다. 끌어다 놓기도 지원됩니다. 파일을 잠금 해제된 보관 파일에 복사하여 붙여 넣거나 끌어올 수 있으며, 파일을 다시 잠그면 파일이 암호화됩니다.
8. 잠금을 클릭하여 보관 파일을 잠급니다.

i 참고

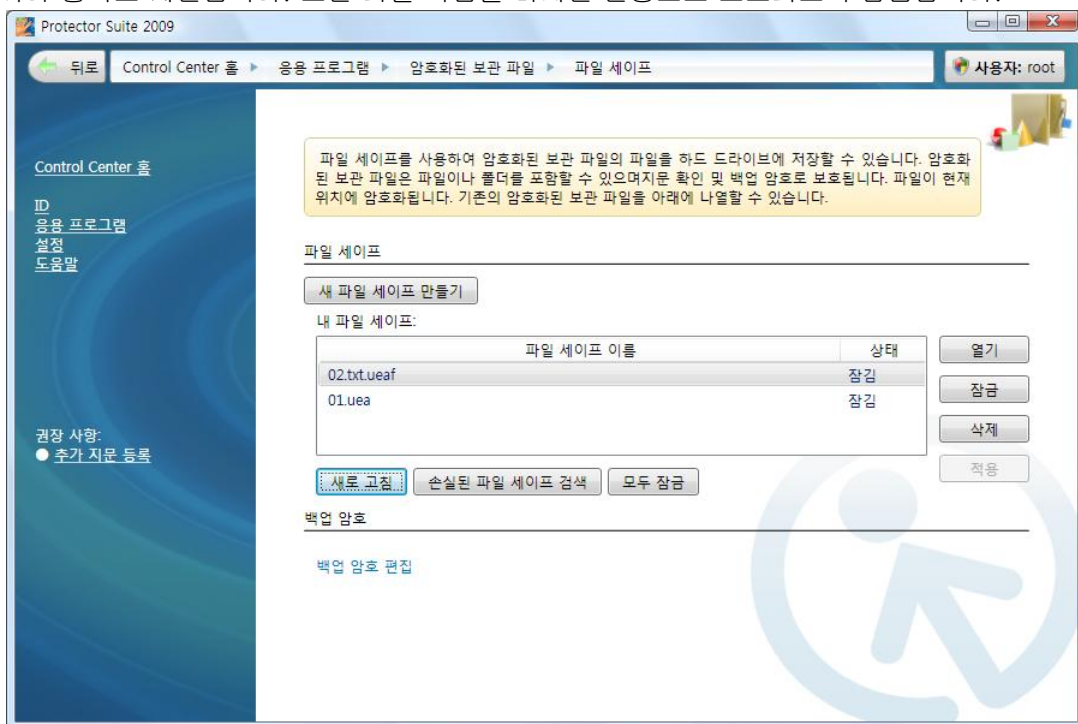
상황에 맞는 메뉴에서 보관 파일을 만들거나 관리할 수도 있습니다. 암호화할 파일이나 폴더를 표시합니다(Windows Explorer 또는 기타 Windows 대화상자에서 마우스 오른쪽 버튼을 클릭하여 상황에 맞는 메뉴 표시). 암호화된 새 보관 파일에 추가...를 선택하여 선택한 파일 또는 폴더를 새 보관 파일에 추가합니다.

4.4.1.2. 파일 세이프 관리

기존 파일 세이프를 관리하려면 다음을 수행합니다.

1. 양식 정보

- 시작 > 모든 프로그램 > Protector Suite > Control Center
 - 또는 트레이 아이콘을 마우스 오른쪽 버튼으로 클릭하고 Control Center 시작...을 선택합니다.
 - 또는 바이오메뉴 가 표시되도록 지문을 스캔하고 Control Center...를 선택합니다(다음 단계 생략).
2. 인증하고(손가락을 스캔하거나 암호 입력) 제출을 클릭합니다.
 3. 응용 프로그램 > 암호화된 보관 파일 > 파일 세이프를 선택합니다.
 4. 기존 보관 파일이 나열됩니다. 보관 파일을 선택합니다. 선택된 보관 파일에 대해 열기, 잠금 또는 삭제 버튼을 클릭합니다. 상황에 맞는 메뉴도 사용할 수 있습니다. 보관 파일이 열리면 표준 폴더로 작업할 때처럼 보관 파일에 대해 삭제, 복사 또는 이름 변경 등의 작업을 수행할 수 있습니다. 끌어다 놓기도 지원됩니다. 보관 파일 작업을 마치면 인증으로 보호되도록 잠금합니다.



파일 세이프 보관 파일 목록을 작업하려면 다음을 선택합니다.

- 새로 고침 지문과 연결된, 나열된 모든 보관 파일의 최신 목록을 가져옵니다.
 - 손실된 보관 파일 검색. 사용자의 지문과 관련되지 않거나 이동된 지문을 비롯한 모든 보관 파일을 나열하려면 이 옵션을 선택합니다. 관련되지 않은 보관 파일은 여전히 백업 암호를 사용하여 열 수 있습니다. 보관 파일이 어디에 있는지 모르거나 지문 패스पोर्ट를 변경한 경우 사용합니다.
 - 모두 잠금. 나열된 모든 보관 파일이 한 번에 잠깁니다.
5. 적용을 클릭하여 변경 사항을 저장합니다.



작은 정보

상황에 맞는 메뉴에서 보관 파일을 관리할 수 있습니다(예: 파일 관리자에서 직접 파일 또는 폴더 추가). 암호화할 파일이나 폴더를 표시합니다(Windows Explorer 또는 기타 Windows 대화상자에서 마우스 오른쪽 버튼을 클릭하여 상황에 맞는 메뉴 표시). 기존의 암호화된 보관 파

일에 추가...를 선택하여 선택한 파일 또는 폴더를 기존 보관 파일에 추가합니다. 자세한 설명을 다음을 참조하십시오.

기존 파일 세이프에 파일 또는 폴더를 추가하려면 다음을 수행합니다.

1. 암호화할 파일이나 폴더를 표시합니다(Windows Explorer 또는 기타 Windows 대화상자 사용).
2. 마우스와 Shift 또는 Ctrl 키를 사용하여 파일 및/또는 폴더를 선택하고 마우스 오른쪽 버튼을 클릭하여 상황에 맞는 메뉴를 표시합니다.
3. 기존의 암호화된 보관 파일에 추가...를 선택합니다.



4. 파일을 저장할 보관 파일을 찾아 선택합니다(*.uea 또는 *.ueaf 확장자를 가진 파일).
5. 열기를 선택합니다.
6. 인증이 필요합니다.
7. 파일을 암호화하면 다음 중에서 원본 파일로 수행할 작업을 선택하라는 대화상자가 표시됩니다.
 - a. 원본 파일 삭제를 선택하면 원본 파일이 삭제되고 보관 파일에만 암호화된 형식으로 유지됩니다.
 - b. 삭제하기 전에 파일 지우기 확인란을 선택하여 삭제하는 파일을 임의의 내용으로 덮어쓴 다음 삭제합니다. 이 옵션을 선택하면 삭제한 파일을 복구할 수 없습니다.
 - c. 원본 파일 유지를 선택하면 원본 파일이 삭제되지 않으며 암호화된 보관 파일에 저장되고 원래 위치에 암호화되지 않은 상태로 남아 있습니다.
8. 해당 파일이 암호화된 파일 세이프 보관 파일에 추가됩니다.

4.4.1.3. 파일 세이프 잠금 및 잠금 해제

파일을 잠그거나 잠금 해제하려면 다음을 수행합니다.

1. 양식 정보
 - 시작 > 모든 프로그램 > Protector Suite > Control Center

- 또는 트레이 아이콘을 마우스 오른쪽 버튼으로 클릭하고 Control Center 시작...을 선택합니다.
 - 또는 바이오메뉴가 표시되도록 지문을 스캔하고 Control Center...를 선택합니다(다음 단계 생략).
2. 인증하고(손가락을 스캔하거나 암호 입력) 제출을 클릭합니다.
 3. 응용 프로그램 > 암호화된 보관 파일 > 파일 세이프를 선택합니다.
 4. 기존 보관 파일이 나열됩니다. 보관 파일을 선택합니다. 잠금 버튼을 클릭하여 보관 파일을 잠그거나 열기 버튼을 클릭하여 잠금을 해제합니다.



작은 정보

Control Center 외부의 현재 위치에서 보관 파일을 잠그거나 잠금 해제할 수도 있습니다. Windows Explorer 또는 기타 Windows 대화상자를 사용하여 잠그거나 잠금 해제할 보관 파일을 표시하고, 보관 파일(*.uea 또는 *.ueaf)을 선택한 다음 마우스 오른쪽 버튼을 클릭하여 상황에 맞는 메뉴를 표시하고 잠금 또는 잠금 해제를 선택합니다.

모든 파일 세이프 보관 파일을 잠그려면 다음을 수행합니다.

1. 손가락을 스캔하여 바이오메뉴를 표시합니다.
2. 메뉴에서 모든 보관 파일 잠금을 선택합니다.
3. 잠금이 해제되어 있던 모든 보관 파일이 잠겨집니다.

4.4.1.4. 파일 세이프에서 파일 해독

암호화된 보관 파일에서 파일을 제거하려면 보관 파일의 잠금을 해제합니다(파일 세이프 잠금 및 잠금 해제참조). 그러면 표준 폴더에 있었을 때처럼 보관 파일에서 파일을 삭제, 복사 또는 끌어오기할 수 있습니다. 보관 파일에서 모든 파일을 지정된 위치로 한꺼번에 해독하는 방법은 다음을 참조하십시오.

파일 세이프의 모든 파일이나 폴더를 한꺼번에 해독하려면 다음을 수행합니다

1. 해독할 보관 파일(*.uea 또는 *.ueaf)을 선택하고 마우스 오른쪽 버튼을 클릭하여 상황에 맞는 메뉴를 표시합니다.
2. 다음 위치에 해독...을 선택합니다.



3. 해독된 파일을 저장할 대상 위치를 선택합니다.

4. 인증이 필요합니다.
5. 파일이 대상 위치에 해독됩니다.

4.4.2. 퍼스널 세이프

퍼스널 세이프를 사용하면 파일을 암호화하여 보호되는 폴더에 저장할 수 있습니다. 이 폴더는 바탕 화면이나 내 컴퓨터에 표시할 수 있습니다. 컴퓨터를 공유하는 다른 사용자는 이 폴더를 볼 수 없습니다.

퍼스널 세이프 폴더의 잠금을 해제하면 일반 폴더처럼 작업할 수 있습니다. 파일의 삭제, 복사 또는 이름 바꾸기 등이 가능합니다. 이 파일은 응용 프로그램 > 암호화된 보관 파일 > 퍼스널 세이프의 Control Center에서 또는 퍼스널 세이프 폴더를 마우스 오른쪽 버튼으로 클릭하면 표시되는 상황에 맞는 메뉴를 통해 관리할 수 있습니다.

퍼스널 세이프를 잠금/잠금 해제하려면 다음을 수행합니다.

1. 양식 정보
 - 시작 > 모든 프로그램 > Protector Suite > Control Center
 - 또는 트레이 아이콘을 마우스 오른쪽 버튼으로 클릭하고 Control Center 시작...을 선택합니다.
 - 또는 바이오메뉴가 표시되도록 지문을 스캔하고 Control Center...를 선택합니다(다음 단계 생략).
2. 인증하고(손가락을 스캔하거나 암호 입력) 제출을 클릭합니다.
3. 응용 프로그램 > 암호화된 보관 파일 > 퍼스널 세이프를 선택합니다.



4. 백업 암호가 설정되어 있지 않으면 암호를 입력하고 적용을 클릭합니다. 에 대해 자세히 살펴보세요 백업 암호.
5. 잠금 해제 및 열기 또는 잠금 및 닫기 버튼을 클릭합니다.

작은 정보

퍼스널 세이프가 잠겼는지 여부를 표시하는 상태 메시지가 나타납니다.

퍼스널 세이프에 파일을 추가하려면 다음을 수행합니다.

1. 퍼스널 세이프를 엽니다. Control Center(위 참조)에서 또는 폴더를 선택하고 마우스 오른쪽 버튼을 클릭하여 상황에 맞는 메뉴를 표시한 다음 잠금 또는 잠금 해제를 선택합니다.
2. 파일을 폴더에 끌어 놓거나 복사하거나, 파일 또는 폴더를 선택하고 마우스 오른쪽 버튼을 클릭하여 상황에 맞는 메뉴를 표시한 다음 퍼스널 세이프에 추가를 선택합니다.

4.5. 전자 지갑

생체 전자 지갑은 중요한 모든 정보(예: 신용 카드 세부사항, 계좌 번호 등)를 안전하고 편리하게 저장하는 방법을 제공합니다.

지문 인증을 통해 사용자의 개인 데이터를 쉽게 사용하고 안전하게 보호할 수 있습니다.

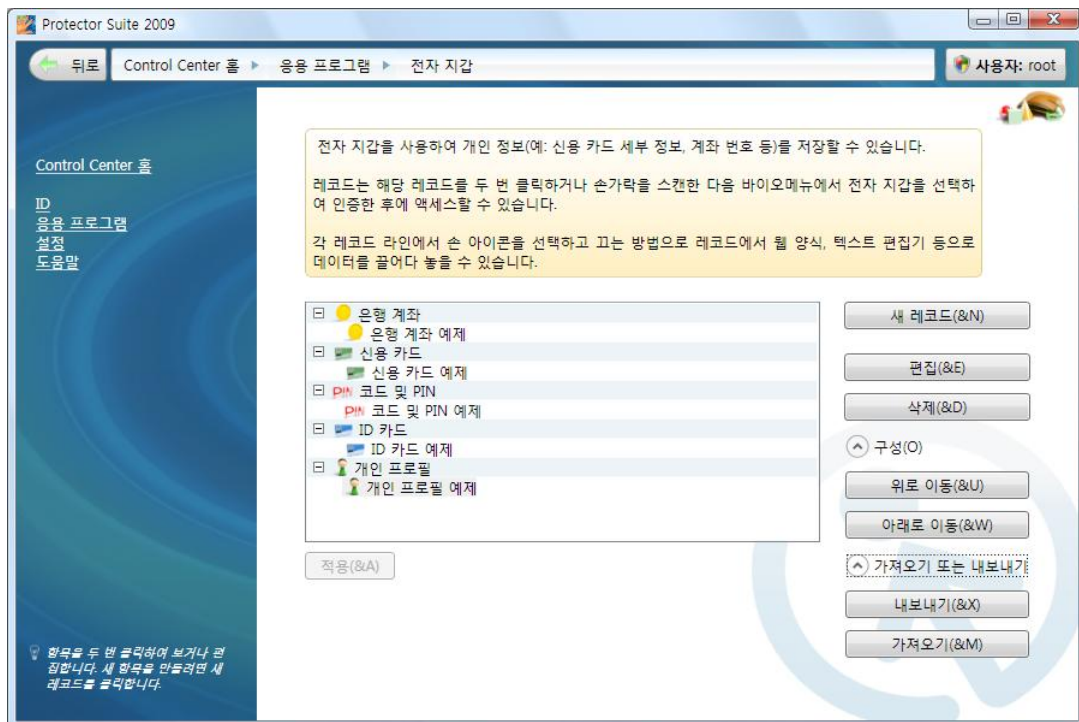
또한 전자 지갑은 자주 사용하는 세부사항(예: 온라인 쇼핑)을 저장하여 복잡한 양식을 쉽게 채울 수 있도록 도와줍니다. 지문으로 보호되는 프로파일에 데이터를 저장하고(전자 지갑 레코드 만들기 참조) 나중에 필요한 곳(예: 웹 양식)에 끌어 놓을 수 있습니다.

4.5.1. 전자 지갑 레코드 만들기

미리 정의된 카테고리를 사용하여 데이터를 폴더에 구성하거나 새 사용자 정의 폴더를 만듭니다. 미리 정의된 모든 카테고리에는 사용할 수 있는 예제가 있습니다. 예제를 열고 다시 쓰거나 새 전자 지갑 레코드를 만들 수 있습니다(다음 참조). 레코드를 두 번 클릭하여 레코드에 액세스하고 손가락을 스캔하여 인증합니다.

작은 정보

개인 프로파일을 사용하여 프로파일을 만들고 자주 사용하는 정보를 복잡한 웹 양식에 저장합니다.



새 전자 지갑 레코드를 만들려면 다음을 수행합니다.

1. 양식 정보

- 시작 > 모든 프로그램 > Protector Suite > Control Center
- 또는 트레이 아이콘을 마우스 오른쪽 버튼으로 클릭하고 Control Center 시작...을 선택합니다.
- 또는 바이오메뉴 가 표시되도록 지문을 스캔하고 Control Center...를 선택합니다(다음 단계 생략).

2. 인증하고(손가락을 스캔하거나 암호 입력) 제출을 클릭합니다.

3. 응용 프로그램 > 전자 지갑을 선택합니다.

4. 새 레코드 버튼을 클릭하고 드롭다운 메뉴에서 미리 정의된 카테고리를 선택하거나, 새 카테고리...를 선택하고 이름 및 아이콘을 선택하여 고유한 빈 카테고리를 만듭니다.

5. 레코드 데이터 입력 또는 편집:

- 새 레코드 행을 다시 입력하여 레코드 이름을 변경합니다.
- 데이터를 입력하려면 값을 선택하고 값 편집 버튼을 클릭합니다.
- 이름 바꾸기 버튼을 클릭하여 제목을 변경합니다.
- 추가 버튼을 클릭하여 목록 끝에 새 행을 추가합니다.
- 삭제 버튼을 클릭하여 선택한 행을 삭제합니다.

6. 적용을 클릭하여 변경 사항을 저장합니다.



참고

손가락을 스캔하여 바이오메뉴 를 표시하고 전자 지갑을 선택하여 레코드에 액세스할 수 있습니다.

4.5.2. 전자 지갑 레코드 관리

전자 지갑 레코드를 관리하려면 다음을 수행합니다.

1. 양식 정보

- 시작 > 모든 프로그램 > Protector Suite > Control Center
- 또는 트레이 아이콘을 마우스 오른쪽 버튼으로 클릭하고 Control Center 시작...을 선택합니다.
- 또는 바이오메뉴 가 표시되도록 지문을 스캔하고 Control Center...를 선택합니다(다음 단계 생략).

2. 인증하고(손가락을 스캔하거나 암호 입력) 제출을 클릭합니다.

3. 응용 프로그램 > 전자 지갑을 선택합니다.

4. 사용할 레코드를 선택합니다.

- 편집하려면 레코드를 두 번 클릭하거나 편집 버튼을 클릭합니다. 인증이 필요합니다(손가락 스캔).

레코드 데이터 입력 또는 편집:

- 데이터를 입력하려면 값을 선택하고 값을 두 번 클릭하거나 값 편집 버튼을 클릭합니다.
- 이름 바꾸기 버튼을 클릭하여 제목을 변경합니다.
- 추가 버튼을 클릭하여 목록 끝에 새 행을 추가합니다.
- 삭제 버튼을 클릭하여 선택한 행을 삭제합니다.
- 구성... 을 클릭하고 위로 이동 또는 아래로 이동 버튼을 클릭하여 레코드를 목록 상하로 이동하고 폴더에 구성합니다.
- 가져오기 또는 내보내기를 클릭하여 레코드를 백업하거나 저장된 레코드를 지문 인식 소프트웨어로 가져옵니다.
 - 내보내기... 버튼을 클릭하여 레코드를 내보냅니다(예: 다른 컴퓨터에서 사용하기 위해). 그런 다음 대상 파일을 선택합니다. 전자 지갑 파일의 파일 확장자는 *.xml입니다.
 - 가져오기... 버튼을 클릭하여 전자 지갑 파일에서 등록을 가져옵니다.

5. 적용을 클릭하여 변경 사항을 저장합니다.

4.5.3. 전자 지갑에서 양식 채우기

전자 지갑은 사용자가 저장한 데이터를 사용하여 복잡한 양식을 쉽게 채울 수 있도록 합니다. 이름 및 암호와 같은 간단한 자격 증명을 등록하려면 암호 बैंक 응용 프로그램을 사용합니다. 다중 요소 웹 페이지 및 대화상자 등록 를 참조하십시오.

강력하고 복잡한 암호를 만들려면 강력한 암호 생성기를 사용해 보십시오.

전자 지갑을 사용하여 양식을 채우려면 다음을 수행합니다.

1. 먼저 Control Center > 응용 프로그램 > 전자 지갑에서 사용자의 프로파일 정보가 포함된 전자 지갑 레코드를 만들어야 합니다. 자세한 지침은 전자 지갑 레코드 만들기를 참조하십시오.
2. 등록할 양식이 있는 웹 페이지를 표시합니다(예: 온라인 쇼핑용 등록 양식).
3. 손가락을 스캔하여 바이오메뉴 를 표시하고 전자 지갑을 선택합니다.
4. 사용할 레코드(예: 퍼스널 프로파일 > 내 서점 프로파일)를 선택하거나 전체 전자 지갑 표시를 선택하여 전자 지갑 페이지를 표시합니다.
5. 모든 레코드 세부 사항이 있는 페이지가 표시됩니다. 이제 각 항목 앞의 손 아이콘을 양식 필드 또는 원하는 곳에 끌어 놓습니다.



참고

또한 등록 마법사 를 진행할 때 전자 지갑을 사용하여 양식 필드를 입력할 수도 있습니다.

레코드는 해당 레코드를 두 번 클릭하거나 손가락을 스캔한 다음 바이오메뉴에서 전자 지갑을 선택하여 인증한 후에 액세스할 수 있습니다.

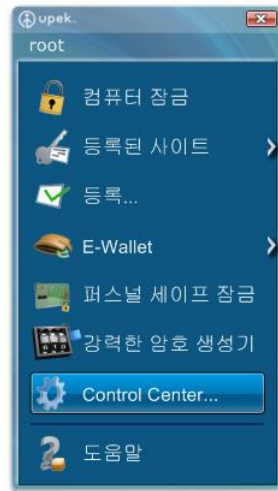


작은 정보

에서 바이오메뉴전자 지갑 > 전체 전자 지갑 표시를 선택하여 Control Center에서 볼 수 있도록 전자 지갑 응용 프로그램을 표시합니다.

4.6. 바이오메뉴

바이오메뉴는 지문 인식 소프트웨어 기능과 설정에 빠르게 액세스할 수 있는 팝업 메뉴입니다.



손가락 인증이 다른 동작(예: 등록된 페이지가 재생되는 경우)을 호출하는 경우에 바이오메뉴 를 표시하려면 지문을 스캔할 때 Shift 키를 누른 채 유지합니다.

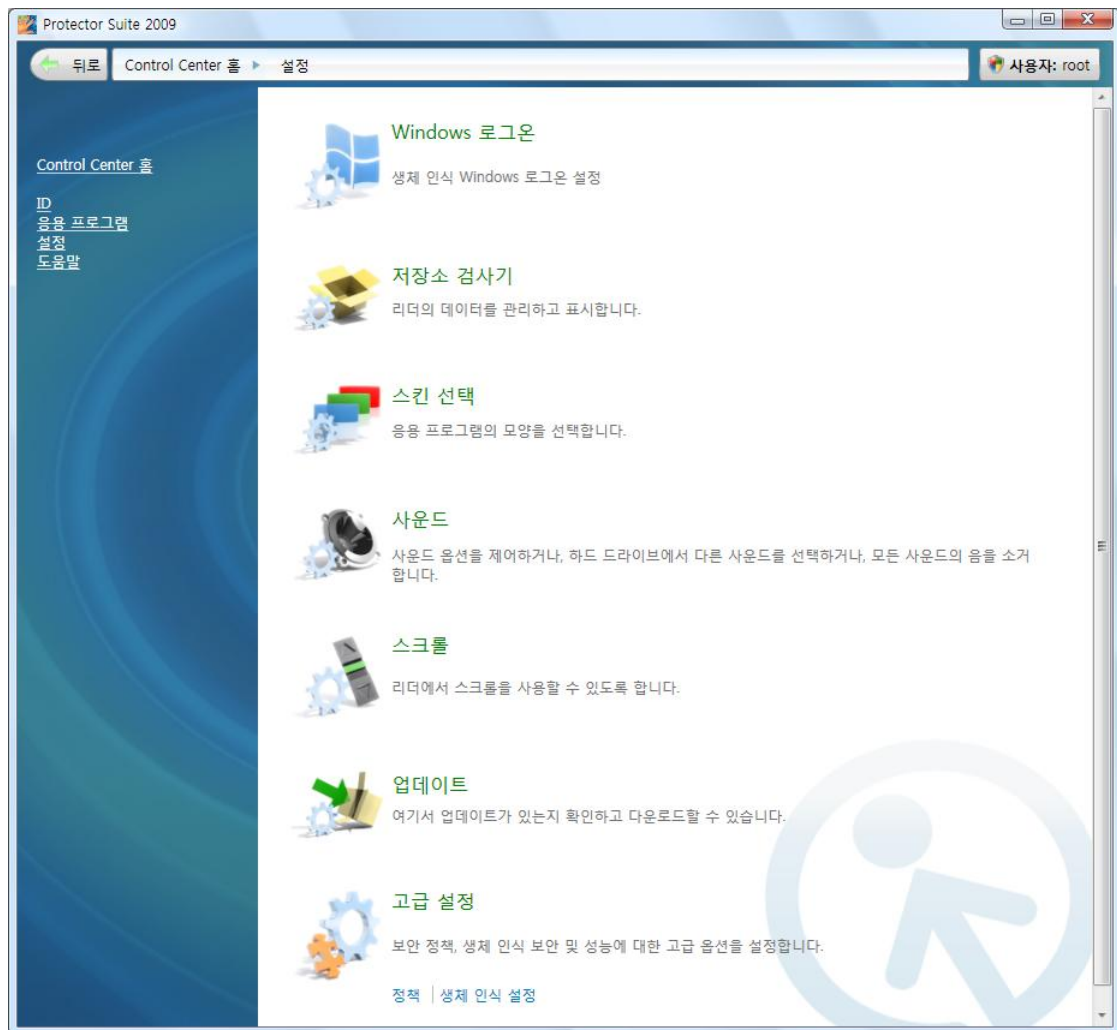
마우스나 리더를 사용하여 탐색합니다. 리더를 사용하는 경우 손가락으로 바이오메뉴 를 탐색하고 강조 표시된 항목을 눌러 해당 동작을 실행합니다.

- 를 표시하려면 바이오메뉴 등록된 손가락을 스캔하십시오.
- 컴퓨터 잠금. 컴퓨터를 신속하게 잠그는 방법을 제공합니다. 손가락을 스캔하여 컴퓨터를 다시 잠금 해제합니다.
- 등록된 사이트(옵션). 암호 은행에서 등록된 웹 페이지의 목록을 표시합니다. 기본 웹 브라우저에서 등록된 페이지를 표시하여 채우려면 목록에서 해당 웹 페이지 이름을 클릭합니다. 목록 모양은 설정에서 편집할 수 있습니다.
- 등록...(옵션). 새 창(웹 페이지 또는 대화상자)을 등록합니다. 암호 은행 등록에 대한 자세한 내용은 암호 은행
- 를 참조하십시오. 전자 지갑. 전자 지갑 레코드에 신속하게 액세스할 수 있습니다. 사용할 레코드(예: 퍼스널 프로파일 > 내 서점 프로파일)를 선택하거나 전체 전자 지갑 표시를 선택하여 전자 지갑 페이지를 표시합니다.
- 퍼스널 세이프 잠금 해제 및 열기/잠금(옵션). 퍼스널 세이프 폴더에 액세스할 수 있습니다.
- 강력한 암호 생성기. 강력하고 복잡한 암호를 만들어 클립보드에 복사할 수 있는 강력한 암호 생성기 페이지를 엽니다.
- 모든 보관 파일 잠금(옵션). 현재 열려 있는 모든 파일 세이프 보관 파일이 잠깁니다. 이 항목은 적어도 2개 이상의 보관 파일이 잠금 해제된 경우에만 표시됩니다.
- 토큰 코드...(옵션). 토큰 코드 생성기를 표시합니다. 토큰 코드 생성기는 보안 토큰을 선택하고 이 토큰을 사용하여 토큰 코드를 생성하게 해주는 간단한 대화상자입니다.
- Control Center... . Control Center를 표시합니다.

- 도움말. HTML 도움말을 표시합니다. 상황에 맞는 HTML 도움말을 표시하려면 도움말을 보려는 대화상자에서 F1 키를 누릅니다.

5장. 설정

설정에는 Protector Suite 2009 설정을 위한 다양한 옵션이 있습니다. 여기에 설명한 모든 설정 기능이 표시되는 것은 아닙니다. 사용 가능한 기능은 설치된 Protector Suite 2009 버전 및 현재 사용자의 관리 권한에 따라 다릅니다. Windows Vista에 편집 버튼이 표시되는 경우 이 버튼을 클릭하여 권한을 상승시켜야 개별 설정 페이지에서 변경 작업을 시작할 수 있습니다.



5.1. Windows 로그인

지문 로그인을 활성화하려면 지문을 등록해야 합니다(지문 등록참조). 사용자 등록 시 지문 샘플이 스캔되고 지문 샘플과 Windows 사용자 계정이 연결됩니다. 컴퓨터를 다시 시작한 후 다시 로그인하려 할 때 손가락을 스캔하면 자동으로 로그인됩니다.

지문을 등록하면 지문 로그인이 자동으로 설정됩니다.

또한 생체 인식 로그인을 사용하면 화면 보호기 및 절전 기능 해제 시 무단으로 사용되는 것을 방지할 수 있습니다. 화면 보호기 및 대기 모드에서 다시 시작할 때 무단으로 사용되는 것을 방지하려면 시스템에 암호를 설정해야 합니다).

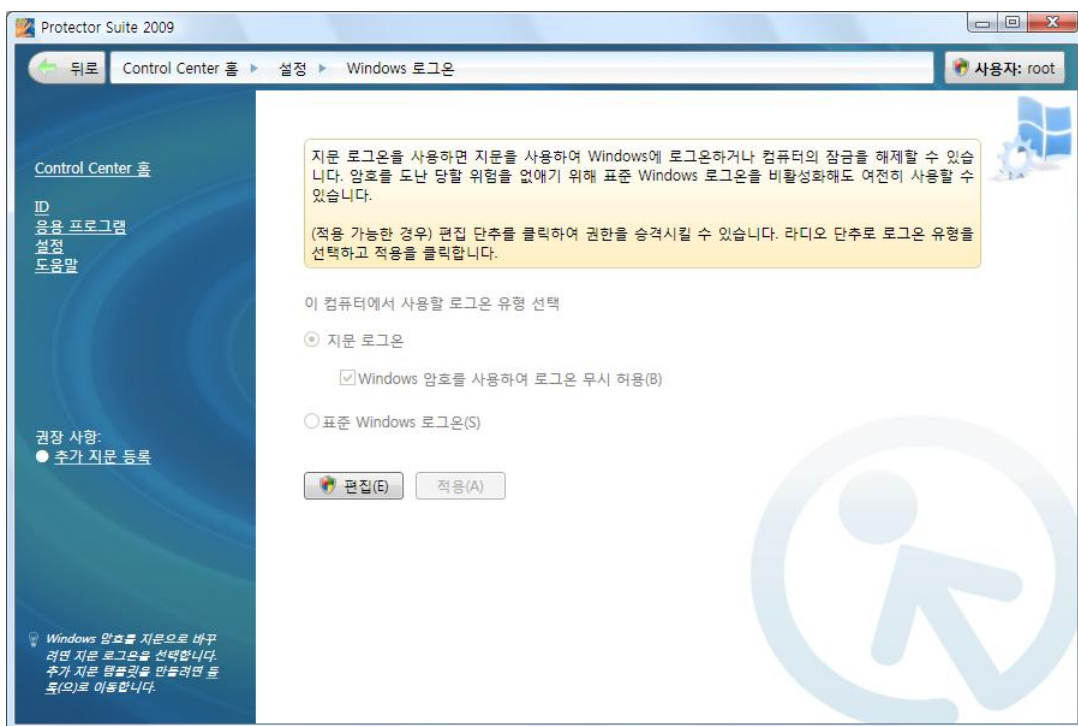
로그온 설정을 변경하려면 다음을 수행합니다.

1. 양식 정보

- 시작 > 모든 프로그램 > Protector Suite > Control Center
- 또는 트레이 아이콘을 마우스 오른쪽 버튼으로 클릭하고 Control Center 시작...을 선택합니다.
- 또는 바이오메뉴 가 표시되도록 지문을 스캔하고 Control Center...를 선택합니다(다음 단계 생략).

2. 인증하고(손가락을 스캔하거나 암호 입력) 제출을 클릭합니다.

3. 설정 > Windows 로그인을 선택합니다.



4. 로그인 유형 선택:

표준 Windows 로그인. 지문 로그인이 비활성화되고 표준 Windows 로그인을 사용하여 시스템에 로그인됩니다.

- 지문 로그인. Windows 암호 대신 지문을 사용하여 시스템 로그인이 활성화됩니다.

Windows 암호를 사용하여 로그인 무시 허용. 이 옵션을 선택하면 표준 Windows 로그인을 사용할 수 있습니다. 이 옵션을 선택하지 않으면 관리자만 사용자 이름과 암호를 사용하여 로그인할 수 있습니다.

- (Windows XP에만 해당) 빠른 사용자 전환 활성화. Windows의 빠른 사용자 전환 기능도 지원됩니다. 사용자의 지문을 스캔하여 다른 사용자에서 전환할 수 있습니다.
- 전원 켜짐 보안 활성화. 이 옵션을 선택하면 BIOS 수준에서 지문 인증을 수행할 수 있습니다. 자세한 내용은 전원 켜짐 보안 장치를 참조하십시오.

미리 부팅에 사용된 손가락으로 Windows에 자동 로그인 허용. 이 옵션을 선택하면 부팅할 때 성공적으로 인증한 후 Windows에 로그인할 때 다시 인증하지 않고 Windows에 자동으로 로그인됩니다.

5. 적용을 클릭하여 변경 사항을 저장합니다.

5.1.1. 전원 켜짐 보안 장치

전원 켜짐 보안 기능은 BIOS 수준에서 사용자의 컴퓨터에 대한 무단 액세스를 방지합니다. 전원 켜짐 보안 기능이 설정된 컴퓨터에서는 지문이 성공적으로 인증되지 않으면 하드 드라이브에서 운영 체제가 로드되지 않습니다.

컴퓨터 부팅 중에 지문을 확인할지 묻는 메시지가 표시됩니다. 제한된 시간 내에 손가락을 지문 리더에 갖다 대야 합니다. 스캔된 지문이 장치 메모리에 저장된 샘플과 일치할 경우에만 컴퓨터가 부팅됩니다. 지문이 성공적으로 인증되면 부팅 프로세스가 정상적으로 진행됩니다.

5.2. 저장소 검사기

지문 저장소 검사기는 지문 리더 장치의 저장소 내용을 확인 및 편집하기 위한 도구입니다. 장치에 저장된 모든 레코드가 표시됩니다. Protector Suite 2009에서의 사용에 대한 정보와 함께 각 손가락에 대한 설명이 표시됩니다.

장치에서 지문을 제거하려면 다음을 수행합니다.

1. 양식 정보

- 시작 > 모든 프로그램 > Protector Suite > Control Center
- 또는 트레이 아이콘을 마우스 오른쪽 버튼으로 클릭하고 Control Center 시작...을 선택합니다.
- 또는 바이오메뉴가 표시되도록 지문을 스캔하고 Control Center...를 선택합니다(다음 단계 생략).

2. 인증하고(손가락을 스캔하거나 암호 입력) 제출을 클릭합니다.

3. 설정 > 저장소 검사기로 이동합니다.

4. 삭제할 레코드를 선택하고 손가락 제거 버튼을 클릭합니다. 변경 사항을 반영하기 위해 레코드 목록이 업데이트됩니다.

5. 적용을 클릭하여 변경 사항을 저장합니다.



참고

지문 제거 권한은 보안 정책 설정에 정의되어 있습니다(정책참조). 일부 권한은 관리자에게만 으로 제한될 수 있습니다.

5.3. 스킨 선택

Protector Suite 2009의 모양을 선택하려면 다음을 수행합니다.

새 스킨으로 Protector Suite 2009가 다시 시작됩니다. 스킨을 다시 변경하려면 단계를 반복하고 원하는 스킨을 선택합니다.

1. 양식 정보

- 시작 > 모든 프로그램 > Protector Suite > Control Center
 - 또는 트레이 아이콘을 마우스 오른쪽 버튼으로 클릭하고 Control Center 시작...을 선택합니다.
 - 또는 바이오메뉴 가 표시되도록 지문을 스캔하고 Control Center...를 선택합니다(다음 단계 생략).
2. 인증하고(손가락을 스캔하거나 암호 입력) 제출을 클릭합니다.
 3. 설정 > 스킨 선택으로 이동합니다.
 4. 메뉴에서 스킨을 선택합니다.
 5. 적용을 클릭하여 변경 사항을 저장합니다.
 6. 예를 클릭하여 응용 프로그램을 다시 시작합니다. 새 스킨을 적용하려면 응용 프로그램을 다시 시작해야 합니다.

5.4. 사운드

지문 인증 작업이 성공하거나 실패하면 선택된 사운드가 재생됩니다. 기본 시스템 사운드를 사용하거나 사운드 설정을 해제하거나 원하는 오디오 파일(.wav 형식)을 찾아볼 수 있습니다.

Protector Suite 2009의 사운드를 선택하려면 다음을 수행합니다.

1. 양식 정보
 - 시작 > 모든 프로그램 > Protector Suite > Control Center
 - 또는 트레이 아이콘을 마우스 오른쪽 버튼으로 클릭하고 Control Center 시작...을 선택합니다.
 - 또는 바이오메뉴 가 표시되도록 지문을 스캔하고 Control Center...를 선택합니다(다음 단계 생략).
2. 인증하고(손가락을 스캔하거나 암호 입력) 제출을 클릭합니다.
3. 설정 > 사운드로 이동합니다.
4. 없음을 선택하여 사운드를 끄고, 시스템 기본 설정을 선택하여 작업의 기본 사운드를 유지하거나 사용자 설치를 선택하고 사용자의 오디오 파일(.wav 형식)을 찾습니다.
5. 적용을 클릭하여 변경 사항을 저장합니다.

5.5. 스크롤

지문 리더를 사용하여 바이오메뉴 를 스크롤하고 마우스 휠 대신 Windows 응용 프로그램을 사용할 수 있습니다.

에서 리더 스크롤 기능 옵션을 선택하거나 시스템 트레이 아이콘 스크롤 스위치 단축키를 눌러 스크롤 기능을 설정/해제합니다.

리더 스크롤 기능을 선택하면 트레이 아이콘이 변경되어 스크롤 기능이 설정되었음을 알려줍니다. Protector Suite 2009 설치 후에 단축키가 기본적으로 정의되지 않으며 단축키를 사용하려면 설정해야 합니다(다음 참조).

스크롤 기능 및 스크롤 스위치 단축키를 설정하려면 다음을 수행합니다.

1. 양식 정보
 - 시작 > 모든 프로그램 > Protector Suite > Control Center
 - 또는 트레이 아이콘을 마우스 오른쪽 버튼으로 클릭하고 Control Center 시작...을 선택합니다.
 - 또는 바이오메뉴 가 표시되도록 지문을 스캔하고 Control Center...를 선택합니다(다음 단계 생략).
2. 인증하고(손가락을 스캔하거나 암호 입력) 제출을 클릭합니다.
3. 설정 > 스크롤로 이동합니다.
4. 슬라이더를 움직여 설정을 조정합니다.
 - 속도. 슬라이더를 이동하여 스크롤 속도를 조정합니다. 이 버튼은 손가락을 리더 위에서 이동할 때 커서가 얼마나 크게 움직이는가를 설정합니다.
 - 가속. 슬라이더를 이동하여 스크롤 가속을 설정합니다. 리더를 빠르게 문지를수록 스크롤이 더 빨라집니다.
 - 스크롤 스위치 단축키를 설정하려면 스크롤 스위치 단축키 필드에 커서를 둡니다. 그런 다음, 스크롤 기능을 설정/해제하는 데 사용할 키를 누릅니다. 필드에 단축키가 나타납니다. 단축키를 변경하려면 다른 키를 누릅니다.
5. 적용을 클릭하여 변경 사항을 저장합니다.

5.6. 업데이트

업데이트가 있으면 다운로드 단추를 클릭하여 최신 버전의 지문 인식 소프트웨어를 다운로드합니다. 업데이트 자동 확인이 설정되어 있으면 Control Center를 시작할 때마다 새 업데이트를 확인합니다.

업데이트를 설정하려면 다음을 수행합니다.

1. 양식 정보
 - 시작 > 모든 프로그램 > Protector Suite > Control Center
 - 또는 트레이 아이콘을 마우스 오른쪽 버튼으로 클릭하고 Control Center 시작...을 선택합니다.
 - 또는 바이오메뉴 가 표시되도록 지문을 스캔하고 Control Center...를 선택합니다(다음 단계 생략).
2. 인증하고(손가락을 스캔하거나 암호 입력) 제출을 클릭합니다.
3. 설정 > 업데이트로 이동합니다.
4.
 - 업데이트 상태. 소프트웨어의 현재 상태에 대해 알려줍니다. 최신 버전의 Protector Suite 2009를 사용할 수 있는 경우 다운로드 버튼을 클릭하여 업데이트를 다운로드합니다.
 - 업데이트 확인.지금 업데이트 확인 버튼을 클릭하여 현재 업데이트를 수동으로 확인하거나 자동으로 업데이트 확인 확인란을 선택하여 상태 메시지를 최신 상태로 유지합니다. 그러면 Control Center가 시작될 때마다 새 업데이트가 확인됩니다. >
 - 적용을 클릭하여 변경 사항을 저장합니다.

5.7. 고급 설정

보안 정책, 생체 인식 보안 및 성능에 대한 고급 옵션을 설정합니다.

고급 설정을 열려면 다음을 수행합니다.

1. 양식 정보

- 시작 > 모든 프로그램 > Protector Suite > Control Center
- 또는 트레이 아이콘을 마우스 오른쪽 버튼으로 클릭하고 Control Center 시작...을 선택합니다.
- 또는 바이오메뉴 가 표시되도록 지문을 스캔하고 Control Center...를 선택합니다(다음 단계를 생략).

2. 인증하고(손가락을 스캔하거나 암호 입력) 제출을 클릭합니다.

3. 설정 > 고급 설정으로 이동합니다.

5.7.1. 정책

정책 설정은 관리자 및 제한된 사용자에게 대해 다르게 설정할 수 있습니다. 예 또는 아니오를 선택하여 정책을 설정하거나 해제합니다.

등록

- 사용자 등록: 현재 로그인한 사용자가 지문을 등록할 수 있습니다.
- 다른 사용자 등록: 다른 사용자가 지문을 등록할 수 있습니다. 유효한 Windows 계정이 있는 사용자만 등록할 수 있습니다.
- 사용자 편집: 현재 로그인한 사용자에게 대해 등록된 지문의 추가/삭제를 비롯하여 지문 패스पोर्ट를 편집할 수 있습니다.
- 다른 사용자 편집: 이 컴퓨터에 등록된 모든 사용자에게 대해 등록된 지문의 추가/삭제를 비롯하여 지문 패스पोर्ट를 편집할 수 있습니다.
- 사용자 가져오기: 현재 로그인한 사용자의 지문 패스पोर्ट를 가져올 수 있습니다.
- 다른 사용자 가져오기: 이 컴퓨터에 등록된 모든 사용자에게 대해 지문 패스पोर्ट를 가져올 수 있습니다.
- 사용자 내보내기: 현재 로그인한 사용자의 지문 패스पोर्ट를 내보낼 수 있습니다.
- 다른 사용자 내보내기: 이 컴퓨터에 등록된 모든 사용자에게 대해 지문 패스पोर्ट를 내보낼 수 있습니다.
- 사용자 삭제: 현재 로그인한 사용자의 지문 패스पोर्ट를 인증 후에 삭제할 수 있습니다.
- 다른 사용자 삭제: 이 컴퓨터에서 등록된 모든 사용자에게 대해 지문 패스पोर्ट를 삭제할 수 있습니다. 패스पोर्ट 삭제 전에 인증이 필요하지 않습니다.
- Windows 암호 표시: 사용자의 Windows 암호를 표시할 수 있습니다.
- 설정에 액세스하는 사용자를 항상 확인: Control Center의 설정에 액세스하는 경우 항상 사용자에게 인증하라는 메시지가 표시됩니다.
- 자체 등록 로그인: 제한된 사용자에게 암호 로그인이 비활성화되어 있으면 등록했다더라도 제한된 사용자의 암호를 사용한 로그인을 허용 안 함.

지문 저장소 검사기

- 지문 저장소 검사기 사용: 지문 저장소 검사기를 사용할 수 있습니다. 즉, 사용자는 자신의 지문만 삭제할 수 있습니다. 단, 하나 이상의 지문이 등록되어 있어야 하므로 마지막 지문은 삭제할 수 없습니다.
- 모든 지문 삭제: 장치에서 모든 지문을 삭제할 수 있습니다. 이 정책을 적용하려면 지문 저장소 검사기 사용 정책을 활성화해야 합니다.
- 사용하지 않는 지문 삭제: 로컬로 등록한 사용자에게 속하지 않는 지문 레코드를 이전 설치에서 삭제할 수 있습니다. 이 정책을 적용하려면 지문 저장소 검사기 사용 정책을 활성화해야 합니다.
- 다른 사용자 지문 삭제: 다른 사용자의 지문을 삭제할 수 있습니다. 그러나 사용자마다 적어도 하나 이상의 지문이 등록되어 있어야 합니다. 이 정책을 적용하려면 지문 저장소 검사기 사용 정책을 활성화해야 합니다.

전원 켜짐 보안 장치

- 전원 켜짐 보안에 지문 추가: 등록 중에 전원 켜짐 보안에 지문을 추가할 수 있습니다. 이 옵션을 비활성화하면 등록된 지문을 전원 켜짐 보안 인증에 사용할 수 없습니다.

5.7.2. 생체 인식 설정

Protector Suite 2009는 두 가지 보안 수준에서 작동할 수 있습니다. 둘 중 하나를 선택하여 지문 스캔이 등록된 샘플과 얼마나 정확히 일치해야 하는가를 설정합니다.

- 편리 수준. 보안과 편리함의 균형을 유지하는 기본 생체 인식 처리 수준입니다.
- 보안 수준. 편리함보다 보안을 우선시할 경우에 사용합니다. 이 옵션은 최고의 보안 수준을 제공하지만 등록된 샘플과 완벽하게 일치해야 합니다. 그렇지 않으면 권한이 있는 사용자가 반복적으로 인증에 실패할 수 있습니다.

5.7.3. 리더 교정(옵션)

이 기능을 사용하여 지문 리더를 교정할 수 있습니다. 지문을 스캔하는 데 어려움이 있는 경우 사용합니다. 이 기능은 응용 프로그램의 등록된 지문 샘플 또는 데이터에 영향을 주지 않습니다.

⚠ 중요

교정하는 동안 리더를 건드리지 마십시오.

리더에서 지원하는 경우 리더 교정... 버튼을 클릭하면 교정 대화상자가 열립니다. 교정 버튼을 클릭하고 교정이 끝날 때까지 기다립니다. 교정 기능은 리더 작동에 이상이 느껴질 때 사용할 수 있습니다.

5.7.4. TPM(신뢰할 수 있는 플랫폼 모듈)(옵션)

이 페이지는 타사 TPM 관리 응용 프로그램이 감지되면 표시됩니다. TPM을 초기화하면 다중 요소 기능에서 TPM 보안 모듈을 사용할 수 있습니다. 다중 요소 다중 요소 자세한 정보를 보려면 다중 요소를 참조하십시오.

TPM 모듈을 초기화하려면 다음을 수행합니다.

1. 양식 정보

- 시작 > 모든 프로그램 > Protector Suite > Control Center
- 또는 트레이 아이콘을 마우스 오른쪽 버튼으로 클릭하고 Control Center 시작...을 선택합니다.

- 또는 바이오메뉴 가 표시되도록 지문을 스캔하고 Control Center...를 선택합니다(다음 단계 생략).
2. 인증하고(손가락을 스캔하거나 암호 입력) 제출을 클릭합니다.
 3. 설정 > 고급 설정 > TPM으로 이동합니다.
 4. 초기화 버튼을 클릭합니다.
 5. 작업 성공 여부를 알려주는 대화상자가 나타납니다.
 6. 확인을 클릭합니다.

6장. 기타 도구

이 섹션에서는 다음과 같은 Protector Suite 2009 사용에 도움이 되는 기타 도구에 대해 설명합니다.
지문 인식 자습서 .

6.1. 지문 인식 자습서

지문 인식 자습서를 끝까지 읽어 보십시오. 자습서는 올바른 지문 스캔 및 잘못된 지문 스캔을 보여주는 간단한 애니메이션을 보여줍니다. 지문 샘플을 만들어 기법을 연습해 볼 수 있습니다.

자습서를 실행하려면 다음을 수행합니다.

1. 양식 정보

- 시작 > 모든 프로그램 > Protector Suite > Control Center
- 또는 트레이 아이콘을 마우스 오른쪽 버튼으로 클릭하고 Control Center 시작...을 선택합니다.
- 또는 바이오메뉴가 표시되도록 지문을 스캔하고 Control Center...를 선택합니다(다음 단계 생략).

2. 자습서 링크를 클릭하거나 인증(지문 스캔 또는 암호 입력)하고, 제출을 클릭한 다음 도움말 > 자습서로 이동합니다.

3. 애니메이션을 참조하여 올바른 검색 절차를 따르십시오. 오른쪽에서 손가락 스캔을 연습할 수 있습니다.



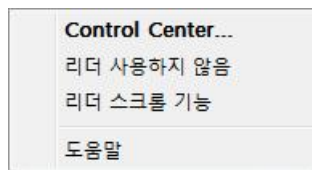
4. 올바르게 지문을 스캔하려면 다음을 수행합니다.

- 손가락의 맨 끝 관절 마디를 리더 중앙에 대십시오.

- 리더에 수평으로 손가락을 대십시오.
- 리더에 문지를 때 손가락을 들어 올리지 마십시오.
- 손가락을 움직이는 동안에는 손가락을 좌우로 움직이지 마십시오.
- 지문 샘플을 만들어 봅니다.

6.2. 시스템 트레이 아이콘

시스템 트레이의 Protector Suite 2009 아이콘은 프로그램이 실행되고 있음을 나타내며 지문 인증이 필요 없는 기능에 액세스할 수 있습니다. 아이콘을 마우스 오른쪽 버튼으로 클릭하여 메뉴를 표시합니다.



트레이 아이콘 항목:

- Control Center 시작... Protector Suite 2009의 주 대화상자를 시작합니다. 여기에서 대부분의 기능 및 응용 프로그램을 관리하고 소프트웨어 설정을 변경할 수 있습니다.
- 리더 사용 안 함/리더 사용. 지문 장치를 다른 응용 프로그램에 사용하기 위해 Protector Suite 2009에서 임시로 분리할 수 있습니다. 이 명령은 현재 사용자 세션에 대해 장치를 일시적으로 해제합니다. 한 번에 하나의 응용 프로그램에서만 장치를 사용할 수 있습니다.
- 리더 스크롤 기능. 리더 스크롤 기능을 선택하면 트레이 아이콘이 변경되어 스크롤 기능이 설정되었음을 알려줍니다. Protector Suite 2009 설치 후에 스크롤 스위치 단축키가 기본적으로 정의되어 있지 않으므로 스크롤 설정에서 설정해야 합니다. 스크롤 기능을 비활성화하려면 선택 취소합니다.
- 도움말. Protector Suite 2009의 전체 도움말을 표시합니다. 특정 페이지의 상황에 맞는 도움말을 표시하려면 도움말을 보려는 페이지에서 F1을 누릅니다.



중요

리더 옵션 사용 안 함을 선택하면 지문 인증이 수행되지 않습니다. 이 기능은 고급 사용자(예: 다른 생체 인식 응용 프로그램 개발자)만 사용할 수 있습니다.

6.3. 도움말 사용

Protector Suite 2009에는 HTML 기반 도움말 시스템이 포함되어 있습니다.



작은 정보

트레이 아이콘을 마우스 오른쪽 버튼으로 클릭하고 도움말을 선택하거나 지문을 스캔하여 바이오메뉴를 표시하고 도움말을 선택합니다.

상황에 맞는 도움말을 표시하려면 다음을 수행합니다.

- 도움말을 보려는 페이지에서 F1 키를 눌러 도움말을 표시합니다.
1. 시작 > 모든 프로그램 > Protector Suite > Control Center 로 이동합니다.

2. 도움말 링크를 클릭하거나 인증(지문 스캔 또는 암호 입력)하고 제출을 클릭한 다음 도움말 > 도움말로 이동합니다.

6.4. 소개 화면

지문을 등록하지 않은 상태에서 리더를 터치하면 소개 화면이 표시됩니다. 여기에는 Protector Suite 2009 제품 안내를 위한 링크와 지문 등록을 위한 링크가 있습니다.

나중에 제품 안내에 액세스하려면 다음을 수행합니다.

- 양식 정보
 - 시작 > 모든 프로그램 > Protector Suite > Control Center
 - 또는 트레이 아이콘을 마우스 오른쪽 버튼으로 클릭하고 Control Center 시작...을 선택합니다.
 - 또는 바이오메뉴가 표시되도록 지문을 스캔하고 Control Center...를 선택합니다(다음 단계 생략).
- 인증하고(손가락을 스캔하거나 암호 입력) 제출을 클릭합니다.
- 도움말 > 제품 안내로 이동합니다.

6.5. 지문 인식기 정보 패널

지문 인식기 정보 패널에는 지문 리더에 대한 정보와 지문 스캔을 위한 테스트 창이 포함되어 있습니다. 이 대화상자를 사용하면 하드웨어 문제가 발생했을 때 기술 지원부에 문의하기 위해 필요한 지문 리더에 대한 세부 정보를 얻을 수 있습니다.

지문 인식기 정보 패널을 표시하려면 다음을 수행합니다.:

1. 시작 > 제어판을 선택합니다.
2. 지문 리더를 클릭합니다. 지문 인식기 정보 패널 대화상자가 표시됩니다.
 - 버전 탭을 선택하여 장치 종류, 이름, 버전 등의 지문 리더 정보를 표시합니다. 이 정보를 텍스트 파일로 내보내려면 저장을 클릭하고 파일을 저장할 위치를 선택합니다(기본적으로 fingerprintsensormversion.txt).
 - 손가락 테스트 탭을 선택하여 손가락을 스캔할 때 테스트 이미지를 확인합니다.
3. 닫기를 클릭하여 대화상자 창을 닫습니다.

6.6. 다른 사용자 관리

관리자는 Protector Suite 2009에서 다른 사용자를 관리할 수 있습니다. 새 사용자를 설정 또는 삭제할 수 있으며 사용자 데이터를 삭제하거나, 가져오거나, 내보낼 수 있습니다.

다른 사용자를 관리하려면 다음을 수행합니다.

1. 양식 정보
 - 시작 > 모든 프로그램 > Protector Suite > Control Center
 - 또는 트레이 아이콘을 마우스 오른쪽 버튼으로 클릭하고 Control Center 시작...을 선택합니다.

- 또는 바이오메뉴 가 표시되도록 지문을 스캔하고 Control Center...를 선택합니다(다음 단계 생략).
2. 인증하고(손가락을 스캔하거나 암호 입력) 제출을 클릭합니다.
 3. ID로 이동하고 다른 사용자 관리... 링크를 클릭합니다.
- 또는
- 탐색 막대 옆에 있는 사용자 버튼을 클릭합니다.
4. 사용자를 선택하고 메뉴의 버튼을 사용하여 동작을 선택합니다.